

今帰仁村 公共施設個別計画



2021年3月

目次

第1章	計画の概要	1
第1節	背景・目的	1
第2節	計画の位置づけ	2
第3節	計画期間	3
第4節	対象施設	3
第2章	今後見込まれる施設維持管理・更新にかかる費用	4
第1節	施設維持管理・更新にかかる費用の推計結果	4
第2節	推計条件	5
第3章	施設整備の基本的な方針等	6
第1節	長寿命化の基本方針	6
第2節	保全優先度の判定	7
第3節	施設改修・更新時の施設方針見直し	12
第4章	長寿命化の実施計画	13
第1節	長寿命化のコストの見通し、長寿命化の効果	13
第2節	推計条件	14
第3節	長寿命化の実施計画	15
第5章	計画のフォローアップ	16
第1節	情報基盤の整備と活用	16
第2節	推進体制の整備	16
第3節	フォローアップ	16
資料編	(～今後10年間の実施計画内訳～)	17

第1章 計画の概要

第1節 背景・目的

全国的な傾向として、多くの公共施設等（インフラ施設を含む）は高度経済成長期に整備されたため、老朽化が進行し、建替えや大規模修繕が求められています。また、少子高齢化による人口減少のため、現在所有する全公共施設等の建替え費用や大規模修繕費用の財源となる税収の確保も困難となります。（今帰仁村公共施設等総合管理計画より）

このような状況下で、国からも公共施設等の総合的かつ計画的な管理を推進するため、公共施設等総合管理計画（以下、「総合管理計画」という）の策定を要請されることとなりました。本村においては、2016年度（平成28年度）に総合管理計画を策定しました。

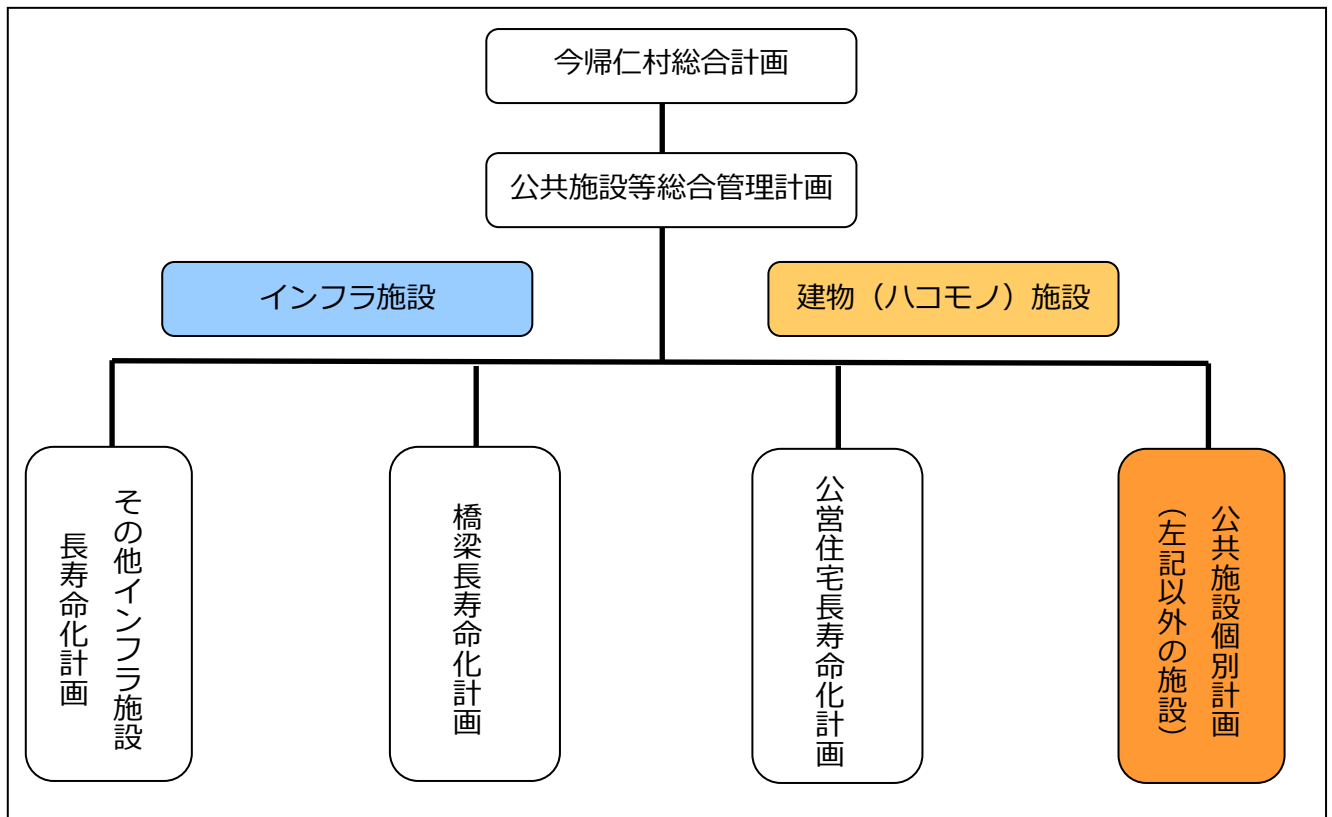
総合管理計画では、村全体の公共施設の総合的な状況把握、方針の策定を行いましたが、さらに個別の施設毎の実行計画を策定することが求められており、具体的な対策内容や実施時期、対策費用を考える必要があります。このため、本村の関連計画と整合を図りながら、施設の劣化状況を踏まえ、「今帰仁村公共施設個別計画」を策定します。

第2節 計画の位置づけ

総合管理計画は、本村の最上位計画である「今帰仁村総合計画」を下支えする計画であり、本計画は、総合管理計画の下位計画として位置づけられます。

本計画では、総合管理計画に掲げる建物施設のうち（公営住宅、水道施設）を除く施設に対し、維持管理方針を示すとともに、施設ごとの更新・改修等の対策内容や実施時期、対策費用を示します。

図表 1. 計画の位置づけ



第3節 計画期間

上位計画である総合管理計画は、2017年度から2046年度までの30年間としています。本計画の計画期間も、これに合わせ2021年度から2046年度まで26年間とし、5年ごとに見直しを行うものとしします。

計画期間：2021年から2046年度までの26年間
見直し期間：5年ごと

第4節 対象施設

本計画では、以下の用途の施設を対象とします。

図表 2. 本計画の対象施設

	延床面積 (㎡)	割合 (%)
村民文化系施設	3,696	6.2%
社会教育系施設	3,009	5.1%
スポーツ・レクリエーション系施設	8,562	14.5%
産業系施設	12,896	21.8%
学校教育系施設	23,911	40.4%
子育て支援系施設	5,444	9.2%
保健・福祉系施設	510	0.9%
医療系施設	681	1.2%
その他	508	0.9%
合計	59,218.95	100.0%

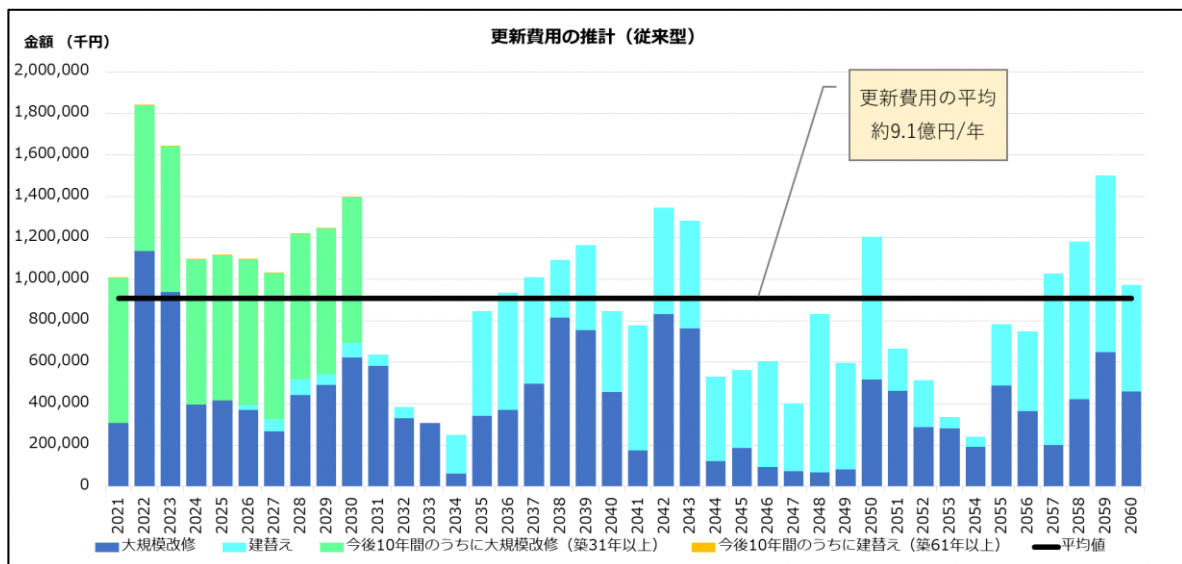
※延床面積数量は2019年度末時点

第2章 今後見込まれる施設維持管理・更新にかかる費用

第1節 施設維持管理・更新にかかる費用の推計結果

対象となる建物を、すべて大規模改修を実施し、現状規模のまま建て替えた場合、今後40年間で363.2億円（大規模改修236.4億円、建替え126.8億円）、年平均9.1億円の更新費用がかかる見込みとなります。本計画対象施設における2015年度から2019年度までの普通建設事業費は5.7億円のため、財源の不足が懸念されます。

図表3. 更新費用の推計(従来型)



図表4. 2015年度から2019年度における普通建設事業費平均額(千円)

	歳出決算額	財源				
		国庫支出金	県支出金	地方債	その他特定財源	一般財源
総額	1,489,153	393,154	762,503	219,600	56,932	56,965
対象外合計※	917,295	241,316	472,270	127,300	37,236	39,173
差引	571,858	151,838	290,233	92,300	19,696	17,792

※対象外費用は庁舎、住宅、道路など、本計画対象外の公共施設等に係る費用

第2節 推計条件

公共施設等総合管理計画と同様に、下記の条件で推計しました。

- 計算方法：延べ床面積×更新単価
耐用年数経過後に現在と同じ延べ床面積等で更新すると仮定して計算。
- 大規模改修単価：建替えの6割と想定し、この想定単価を設定する。
- 耐用年数：60年を採用することとする。
- 大規模改修：建設後30年で行うものとする。
- 経過年数が31年以上50年までのもの：今後10年間で大規模改修を行うものとして計算。
- 経過年数が51年以上のもの：大規模改修は行わずに60年を経た年度に建替えるとして計算。
- 耐用年数が超過しているもの：今後10年間で均等に更新するものとして計算。
- 建替え期間：設計、施工と複数年度にわたり費用が掛かることを考慮し、3年間として計算。
- 修繕期間：設計、施工と複数年度にわたり費用が掛かることを考慮し、2年間として計算。

図表5. 更新費用推計に関する設定・更新単価

連番	施設用途分類	大規模改修	建替え
		単価(円/㎡)	単価(円/㎡)
1	村民文化系施設	100,000	400,000
2	社会教育系施設	100,000	400,000
3	スポーツ・レクリエーション系施設	90,000	360,000
4	産業系施設	100,000	400,000
5	学校教育系施設	83,000	330,000
6	子育て支援施設	83,000	330,000
7	保健・福祉施設	90,000	360,000
8	医療施設	100,000	400,000
9	その他	90,000	360,000

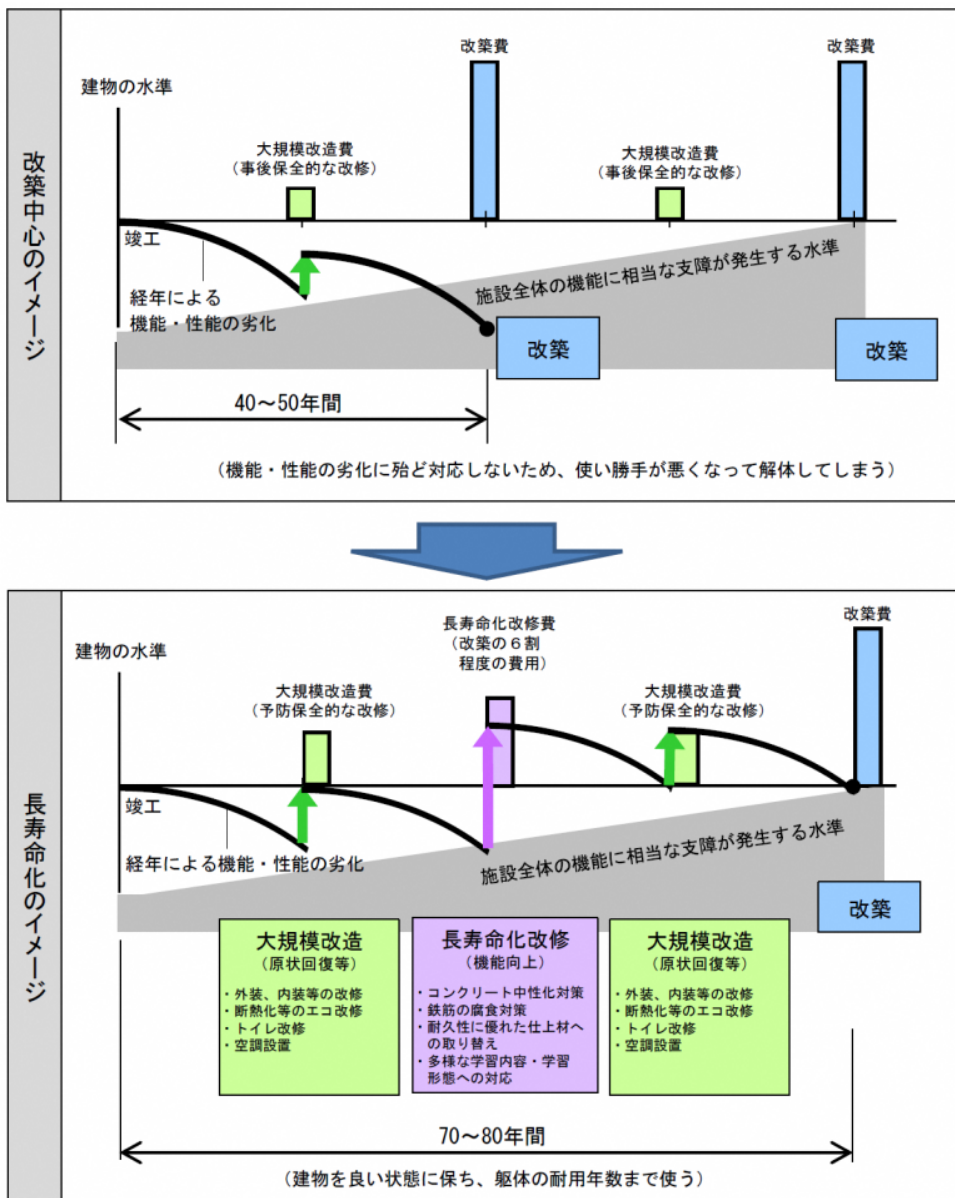
※建替え引用単価：一般財団法人地域総合整備財団 公共施設等更新費用試算ソフトより

第3章 施設整備の基本的な方針等

第1節 長寿命化の基本方針

鉄筋コンクリート造の建物の耐用年数は、計画的な保全を実施すれば約100年以上の長寿命化も可能とされていますが、本村は塩害や台風の被害を受けやすいことから、躯体の健全性調査結果が良好な場合には、80年使用することを目指します。

図表6. 長寿命化のイメージ



※文部科学省 学校施設の長寿命化計画策定に係る解説書より

第 2 節 保全優先度の判定

劣化状況の評価指標である施設健全度や施設重要度、単位あたりのコストを考慮して、改修等の対策の優先順位を検討します。判定結果は、下記の図表のように整理します。

図表 7. 保全優先度判定表

			施設健全度			
			I (40 点未満)	II (40 点以上 50 点未満)	III (50 点以上 60 点未満)	IV (60 点以上)
施設 重要度 I	単位あたり のコスト	高				
		低	①	②	③	④
		その他 ※				
施設 重要度 II	単位あたり のコスト	高				
		低	②	③	④	⑤
		その他 ※				
施設 重要度 III	単位あたり のコスト	高				
		低	③	④	⑤	⑥
		その他 ※				
保全優先順位 表の見方			①群に分類した施設が最も保全優先度が高く、②群以降は、その各番号順に優先度は低くなります。各群内での優先度は、原則として、単位あたりのコストが高い施設を優先しますが、各施設の状況等を考慮して判断します。			

※利用人数またはコスト情報が把握できないため単位あたりのコストが測定できない施設

<施設健全度>

学校施設の長寿命化計画策定に係る解説書を参考に、劣化調査表を用いて現地調査を実施し、建物の施設健全度を点数化しました。施設健全度は下記の計算式で算出しています。

健全度の計算式

$$\text{健全度} = \text{総和 (部位の評価点} \times \text{部位のコスト配分)} \div 60$$

※100点満点にするためにコスト配分の合計値で割っている。

※健全度は、数値が小さいほど劣化が進んでいることを示す。

計算例)

	評価		評価点		配分	
1 屋根・屋上	C	→	40	×	5.1	= 204
2 外壁	D	→	10	×	17.2	= 172
3 内部仕上げ	B	→	75	×	22.4	= 1,680
4 電気設備	A	→	100	×	8	= 800
5 機械設備	C	→	40	×	7.3	= 292
					計	3,148
						÷ 60
					健全度	52

図表 8. 部位のコスト配分

部位	コスト配分
1 屋根・屋上	5.1
2 外壁	17.2
3 内部仕上げ	22.4
4 電気設備	8.0
5 機械設備	7.3
計	60.0

※部位のコスト配分は、文部科学省「学校施設の長寿命化計画策定に係る解説書」を参考に設定しています。

部位別劣化度の評価は、屋根・屋上、外壁は目視状況により、内部仕上、電気設備、機械設備は部位の全面的な改修年からの経過年数を基本に下表のと通りの4段階で評価しています。

図表 9. 目視による評価基準【屋根・屋上、外壁】

評価	基準	配点
A	概ね良好	100点
B	局所、部分的に劣化が見られるが、安全上、機能上、問題なし	75点
C	随所、広範囲に劣化が見られ、安全上、機能上、低下の兆しが見られる	40点
D	随所、広範囲に著しい劣化が見られ、安全上、機能上、問題があり、早急に対応する必要がある	10点

図表 10. 経過年数による評価基準【内部仕上・電気設備・機械設備】

評価	基準（経過年数）	配点
A	20年未満	100点
B	20～40年未満	75点
C	40年以上	40点
D	経過年数に関わらず著しい劣化が著しい場合	10点

施設健全度の点数に関わらず、C、D評価の部位は、修繕・改修が必要とし、D評価の部位は、5年以内に部位修繕を実施し、C評価の部位は、10年以内に部位修繕を実施します。

（ただし、建替え、長寿命化改修、大規模改修を部位修繕期間内に実施する場合を除く）

<施設重要度>

施設重要度は、本村では以下の図表のとおり、3段階に重要度を分類しました。

図表 11. 施設重要度

重要度	区分	例
高	避難所指定のある行政財産	小学校、中学校、中央公民館、村民体育館、地域活動拠点施設 など
中	避難所指定なしの行政財産	歴史文化センター、葬祭場、診療所、保健センター、など
低	普通財産、廃止予定施設	旧保育所、旧小学校、旧中学校など

<単位あたりのコスト>

施設の単位あたりのコストの評価は、各施設の支出合計を把握し、支出金額を施設の利用者数で除した値により評価しています。なお、コスト又は利用状況が把握できない施設は「その他」に分類します。

$$\text{単位あたりのコスト} = (\text{支出合計} - \text{収入合計}) / \text{利用者 (件) 数}$$

判定した優先度に従って、対象施設を以下のように整理しました。

図表 12. 保全優先度判定表

		施設健全度			
		I (40点未満)	II (40点以上50点未満)	III (50点以上60点未満)	IV (60点以上)
施設 重要 度 高	単位 あたり の コスト 高	・今帰仁村コミュニティセンター【長寿命化】			
	低			・村民体育館【長寿命化】	・中央公民館【長寿命化】 ・今帰仁保育所【長寿命化】
	その他※	・今帰仁小学校【建替え】 ・天底小学校【長寿命化】			・今帰仁村農村環境改善サブセンター【長寿命化】 ・地域活動拠点活性化施設(上運天)【長寿命化】 ・地域活動拠点活性化施設(玉城)【長寿命化】 ・地域活動拠点活性化施設(今泊)【長寿命化】 ・兼次小学校【長寿命化】 ・今帰仁中学校【長寿命化】
施設 重要 度 中	単位 あたり の コスト 高		・今帰仁村歴史文化センター【長寿命化】		・今帰仁村立図書館【廃止】 ・クラブハウス【長寿命化】 ・村民プール【長寿命化】 ・闘牛場【長寿命化】 ・今帰仁村保健センター【長寿命化】 ・今帰仁村営葬斎場【長寿命化】
	低				・グスク交流センター【長寿命化】 ・乙羽岳キャンプ場【長寿命化】 ・今帰仁村営グラウンド【修繕対応】
	その他※	・村民運動場【長寿命化】 ・今帰仁診療所【長寿命化】	・今帰仁村給食センター【長寿命化】		・家畜セリ市場【長寿命化】 ・今帰仁の駅そーれ【長寿命化】 ・今帰仁冷凍冷蔵施設【長寿命化】 ・仲原馬場公衆用トイレ【修繕対応】
施設 重要 度 低	単位 あたり の コスト 高	・旧兼次中学校【売却・譲渡】			・旧中央保育所【売却・譲渡】 ・仲宗根保育所【売却・譲渡】
	低	・旧今帰仁中学校【廃止】			・苜生産出荷施設【売却・譲渡】 ・仲尾次保育所【売却・譲渡】
	その他※	・旧給食センター【売却・譲渡】 ・旧湧川小中学校【売却・譲渡】 ・旧湧川幼稚園【売却・譲渡】 ・旧兼次幼稚園【売却・譲渡】 ・今帰仁幼稚園【廃止】 ・旧天底幼稚園【廃止】 ・旧湧川小中学校校長住宅【廃止】 ・運天港待合室【修繕対応】			

※利用人数またはコスト情報が把握できないため単位あたりのコストが測定できない施設

第3節 施設改修・更新時の施設方針見直し

既存施設の更新（大規模改修、建替え）を行う場合には、施設の再編（多機能化・集約化、複合化など）や民間活用など活用方針の見直しを行うこととします。見直しにあたっては、必要に応じて、住民意見の聞き取りや民間提案制度を活用し、広く意見を募ります。

図表 13. 施設方針の見直しについて

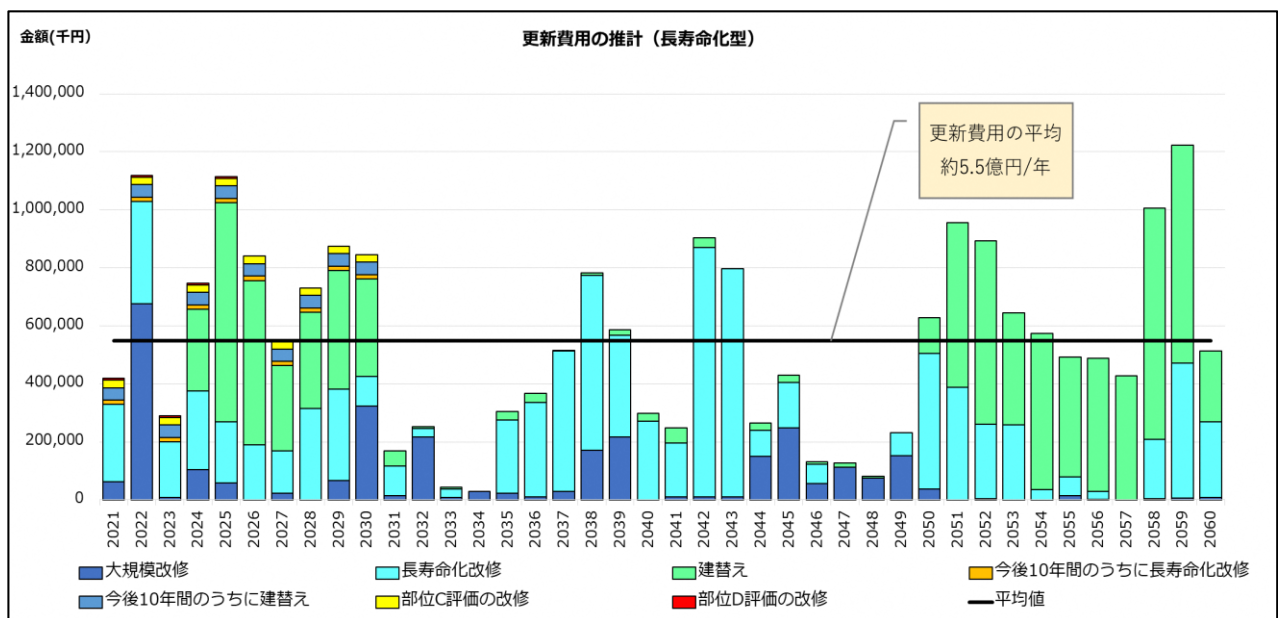
行政利用検討	劣化状況を踏まえて更新・改修等の工事予定年度を判定した後、行政財産としての庁内での利用意向を確認します。民間活用の可能性がある施設については、民間活用を検討します。
民間提案制度	民間活用の可能性がある施設について、民間事業者から対象施設に関する提案を求めます。本村の施策や公共施設マネジメントに大きく貢献する提案を選定し、民間事業者と本村との対話と協議を経て事業化を検討します。

第4章 長寿命化の実施計画

第1節 長寿命化のコストの見通し、長寿命化の効果

部位別劣化度を考慮し、長寿命化の効果を反映した更新費用推計を行いました。その結果、40年間の維持・更新コスト総額は、219.4億円（改修費用128.4億円、建替え費用91億円）という結果となり、従来型（363.2億円）の場合より、約143.8億円のコストが下回る結果となりました。直近10年間では、今帰仁中学校の大規模改修や中央公民館、今帰仁診療所の建替えを行う必要があります。

図表 14. 更新費用の推計（長寿命化型）



図表 15. 【参考】従来型の場合の更新費用推計



第2節 推計条件

大規模改修周期、長寿命化改修周期や期間については、『学校施設の長寿命化計画策定に係る解説書 付属エクセルソフト（文部科学省）』を参考にしました。なお、200㎡以下の小規模の建物は建替えとしました。また、2020年度末時点で築40年が経過している建物については、大規模改修未実施のため要調査とし、建替えの推計としました。

図表 16. 長寿命化型の更新費用推計に関する設定

項目	内容
計算方法	延床面積×更新単価
耐用年数	長寿命化の場合：80年 建替え・要調査の場合：50年
大規模改修周期	20年 ※建替え、長寿命化改修の前後10年間に重なる場合は実施しない
長寿命化改修周期	40年
部位修繕：劣化調査結果 D評価	今後5年以内実施 ※建替え、長寿命化改修、大規模改修を部位修繕期間内に実施する場合を除く
部位修繕：劣化調査結果 C評価	今後10年以内実施 ※建替え、長寿命化改修、大規模改修を部位修繕期間内に実施する場合を除く
部位修繕コスト設定	屋根・屋上：3.5% 外壁5.1% 内部仕上：5.6% 電気設備：4.0% 機械設備：3.7%
建替え期間	2年間
長寿命化改修期間	2年間
大規模改修期間	1年間

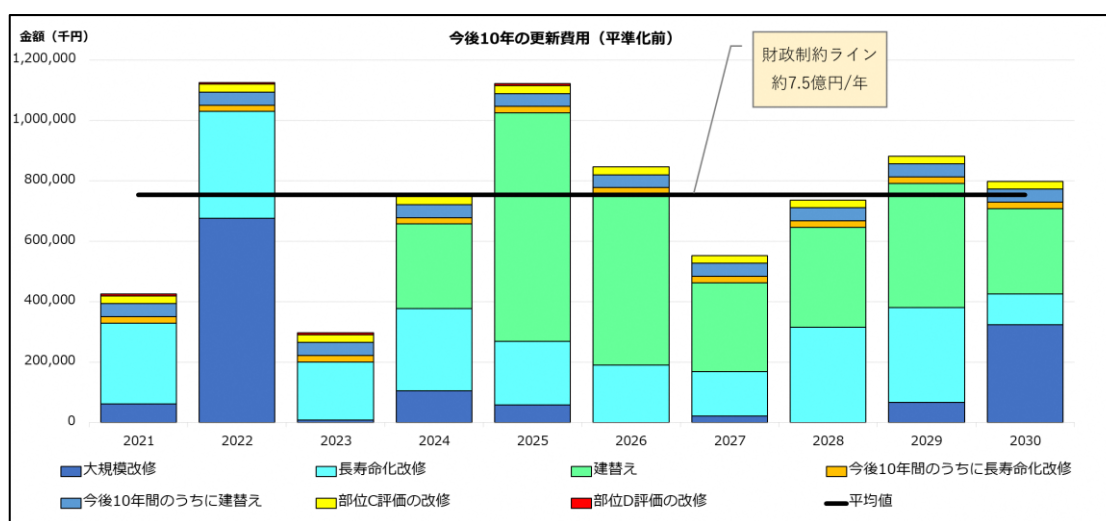
図表 17. 長寿命化型の更新費用推計に関する設定・更新単価

連番	施設用途分類	大規模改修 建替えの25%		長寿命化改修 建替えの60%		建替え	
		周期	単価	周期	単価	周期	単価
		(年)	(円/㎡)	(年)	(円/㎡)	(年)	(円/㎡)
1	村民文化系施設	20	100,000	40	240,000	70	400,000
2	社会教育系施設	20	100,000	40	240,000	70	400,000
3	スポーツ・レクリエーション系施設	20	90,000	40	216,000	70	360,000
4	産業系施設	20	100,000	40	240,000	70	400,000
5	学校教育系施設	20	83,000	40	198,000	70	330,000
6	子育て支援施設	20	83,000	40	198,000	70	330,000
7	保健・福祉施設	20	90,000	40	216,000	70	360,000
8	医療施設	20	100,000	40	240,000	70	400,000
9	その他	20	90,000	40	216,000	70	360,000

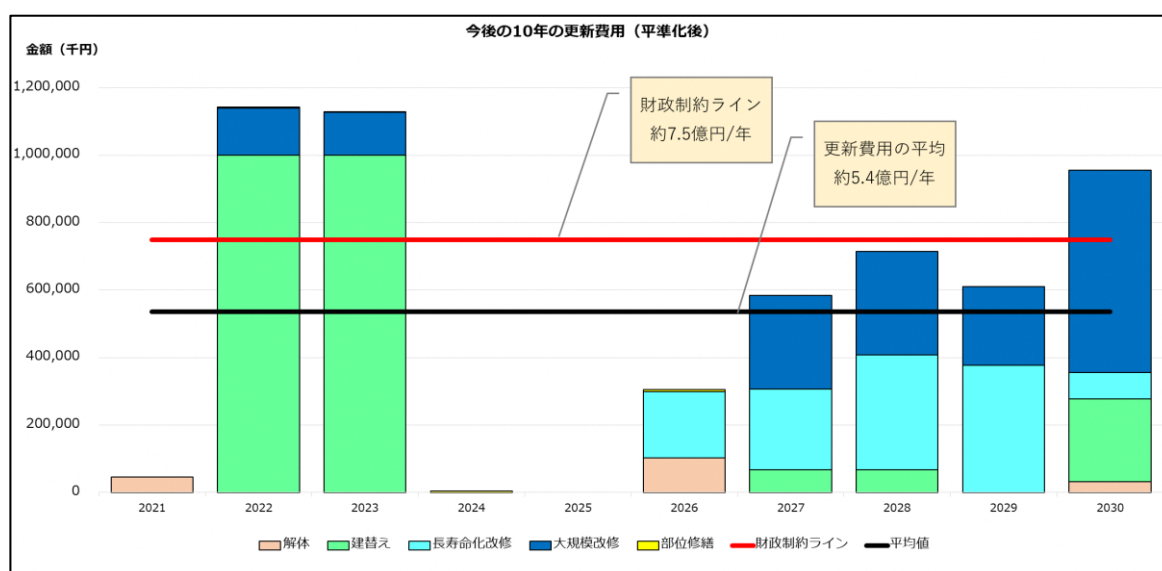
第3節 長寿命化の実施計画

今後10年間における長寿命化型の将来更新費用推計結果の年平均金額7.5億円を財政制約ラインとし、今後の施設方針を踏まえて、今後10年間の各年度における更新費用を平準化しました。なお、施設ごとの実施計画の内訳については、資料編にてとりまとめています。

図表 18. 今後10年の更新費用（平準化前）



図表 19. 今後10年の更新費用（平準化後）



※解体費用について

見積り額が不明な場合は、『公共施設等の解体撤去事業に関する調査結果』（総務省自治財政局平成25年）を参考に28,000円/m²として設定。

第5章 計画のフォローアップ

第1節 情報基盤の整備と活用

施設マネジメントシステムを活用して、施設の基本情報、光熱水費をはじめとする維持管理運営経費、工事履歴や劣化調査結果等を一元管理していきます。

第2節 推進体制の整備

計画の推進にあたっては、現企画財政課を中心とした全庁的な体制で対応を図ります。また劣化調査や日常の施設管理の質を向上させるため、施設所管課と公共施設マネジメント担当課が協力し、調査の実施や不具合箇所の早期把握と対応を行っていきます。

第3節 フォローアップ

本計画は、対象施設の改修や建替えの方針及び工事概要を計画づけるものです。計画に位置付けられた事業は、優先度判定や事業の方向性検討等の手続きを経て予算要求することとし、当該年度の予算査定において与えられた財源の中で確定するものとします。

また実施計画及び各年度の工事实績についても施設マネジメントシステムにおいて管理し、翌年度以降の展開に向けて適宜、見直しを行うことで、計画の確実な推進を図ります。

～資料編～

(今後 10 年間の実施計画内訳)

村民文化系施設

築年数は2020年度末時点

連番	施設名称	建物名称	延床面積	建築年月日	築年数	今後の方針	今後10年の更新費用合計(単位：千円)	年度別更新費用概算(単位：千円)									備考	
								2021	2022	2023	2024	2025	2026	2027	2028	2029		2030
1	今帰仁村コミュニティセンター	コミュニティセンター	1,394	1984/6/5	36	長寿命化	334,560								長寿命化改修 167,280	長寿命化改修 167,280		
2	中央公民館	公民館	779	1975/10/13	45	長寿命化	186,888		各種調査					長寿命化改修 93,444	長寿命化改修 93,444			耐力度調査、耐震調査結果などにより、長寿命化改修実施可能な場合、長寿命化改修を実施。
3	今帰仁村農村環境改善サブセンター	農村改善サブセンター	620	2001/4/1	19	長寿命化	62,000										大規模改修 62,000	
4	地域活動拠点活性化施設(上運天)	地域活動拠点活性化施設(上運天)	300	2014/6/27	6	長寿命化	0											
5	地域活動拠点活性化施設(玉城)	地域活動拠点活性化施設(玉城)	230	2015/6/1	5	長寿命化	0											
6	地域活動拠点活性化施設(今泊)	地域活動拠点活性化施設(今泊)	374	2018/6/30	2	長寿命化	0											

社会教育施設

築年数は2020年度末時点

連番	施設名称	建物名称	延床面積	建築年月日	築年数	今後の方針	今後10年の更新費用合計(単位：千円)	年度別更新費用概算(単位：千円)									備考	
								2021	2022	2023	2024	2025	2026	2027	2028	2029		2030
1	グスク交流センター	グスク交流センター	561	2005/8/31	15	長寿命化	56,123									大規模改修 56,123		
2	グスク交流センター	大型車駐車場トイレ	19	2005/8/31	15	修繕対応	0											
3	グスク交流センター	B側駐車場トイレ	65	2016/5/23	4	修繕対応	1,330			部位修繕 1,330								劣化状況調査結果より。
4	今帰仁村歴史文化センター	歴史文化センター	2,099	1995/5/31	25	長寿命化	12,600		その他 2,600		その他 5,000		その他 5,000					2022年：エレベーター改修工事。2024年：LED化改修工事。2026年：瓦修繕工事。
5	今帰仁村立図書館	村立図書館	265	1984/3/31	37	廃止	7,417	解体 7,417										2021年度に今帰仁保育所（子育て支援センター『じんじん』）へ移転。

スポーツ・レクリエーション施設

築年数は2020年度末時点

連番	施設名称	建物名称	延床面積	建築年月日	築年数	今後の方針	今後10年の更新費用合計 (単位：千円)	年度別更新費用概算(単位：千円)									備考		
								2021	2022	2023	2024	2025	2026	2027	2028	2029		2030	
1	乙羽岳キャンプ場	管理棟（総合案内施設）	97	1991/2/7	30	廃止	2,717						解体 2,717						指定管理契約終了後、解体。
2	乙羽岳キャンプ場	トイレ1	18	1990/3/27	31	廃止	504						解体 504						指定管理契約終了後、解体。
3	乙羽岳キャンプ場	トイレ2	31	1989/5/25	31	廃止	868						解体 868						指定管理契約終了後、解体。
4	乙羽岳キャンプ場	シャワー室	23	1992/3/25	29	売却・譲渡	655						解体 655						指定管理契約終了後、解体。
5	乙羽岳キャンプ場	バンガロー1	33	1992/3/24	29	売却・譲渡	0						売却・譲渡						指定管理契約終了後、売却譲渡。
6	乙羽岳キャンプ場	バンガロー2	33	1992/3/24	29	売却・譲渡	0						売却・譲渡						指定管理契約終了後、売却譲渡。
7	乙羽岳キャンプ場	バンガロー3	33	1992/3/1	29	売却・譲渡	0						売却・譲渡						指定管理契約終了後、売却譲渡。
8	乙羽岳キャンプ場	バンガロー4	33	1992/3/1	29	売却・譲渡	0						売却・譲渡						指定管理契約終了後、売却譲渡。
9	乙羽岳キャンプ場	バンガロー5	33	1992/3/1	29	売却・譲渡	0						売却・譲渡						指定管理契約終了後、売却譲渡。
10	乙羽岳キャンプ場	バンガロー6	20	1995/3/1	26	売却・譲渡	0						売却・譲渡						指定管理契約終了後、売却譲渡。
11	乙羽岳キャンプ場	バンガロー7	20	1995/3/1	26	売却・譲渡	0						売却・譲渡						指定管理契約終了後、売却譲渡。
12	乙羽岳キャンプ場	バンガロー8	20	1995/3/1	26	売却・譲渡	0						売却・譲渡						指定管理契約終了後、売却譲渡。
13	乙羽岳キャンプ場	バンガロー9	20	1995/3/1	26	売却・譲渡	0						売却・譲渡						指定管理契約終了後、売却譲渡。
14	乙羽岳キャンプ場	休憩施設	39	1989/3/31	32	廃止	1,078						解体 1,078						指定管理契約終了後、解体。
15	乙羽岳キャンプ場	炊飯施設	3,450	1989/3/31	32	廃止	96,600						解体 96,600						指定管理契約終了後、解体。
16	村民運動場	多目的広場トイレ	59	1995/3/31	26	修繕対応	0												
17	村民運動場	多目的広場倉庫	6	2007/4/24	13	修繕対応	0												
18	村民運動場	守衛室	9	2007/4/24	13	修繕対応	0												
19	村民運動場	ホッケー場管理事務所	397	1985/8/31	35	長寿命化	85,659							長寿命化改修 42,830	長寿命化改修 42,830				
20	今帰仁村営グラウンド	村営グラウンド本部席・倉庫・観覧席	203	1966/6/30	54	長寿命化	43,848			各種調査			長寿命化改修 21,924	長寿命化改修 21,924					耐力度調査、耐震調査結果などにより、長寿命化改修実施可能な場合、長寿命化改修を実施。
21	今帰仁村営グラウンド	村営グラウンド放送室	3	2012/3/31	9	修繕対応	0												
22	今帰仁村営グラウンド	村営グラウンド倉庫（砂場側）	不明	不明	不明	修繕対応	0												
23	クラブハウス	クラブハウス総合案内所	36	2007/4/24	13	修繕対応	0												
24	クラブハウス	クラブハウス研修室・厨房	82	2007/4/24	13	修繕対応	0												
25	クラブハウス	クラブハウストイレ・浴室	85	2007/4/24	13	修繕対応	0												
26	クラブハウス	クラブハウス機械室	25	2007/4/24	13	修繕対応	0												
27	村民プール	プール	1,360	1991/3/29	30	長寿命化	244,807											長寿命化改修 244,807	
28	村民体育館	体育館	2,394	1997/5/27	23	長寿命化	215,502											大規模改修 215,502	北振事業の採択に向けて取り組む。

産業系施設

築年数は2020年度末時点

連番	施設名称	建物名称	延床面積	建築年月日	築年数	今後の方針	今後10年の更新費用合計 (単位：千円)	年度別更新費用概算(単位：千円)										備考
								2021	2022	2023	2024	2025	2026	2027	2028	2029	2030	
1	家畜セリ市場	秤量施設・売場	600	2010/7/16	10	長寿命化	60,022										大規模改修 60,022	
2	家畜セリ市場	繋養畜舎	1,316	2010/6/10	10	長寿命化	131,610										大規模改修 131,610	
3	家畜セリ市場	つなぎ場	1,316	2010/6/10	10	長寿命化	131,610										大規模改修 131,610	
4	今帰仁の駅そーれ	そーれ(中山間事業施設)	350	1998/1/31	23	長寿命化	0											
5	今帰仁の駅そーれ	そーれ(商品開発施設)	70	2012/3/31	9	修繕対応	0											
6	今帰仁の駅そーれ	そーれ側トイレ	41	2014/1/20	7	修繕対応	0											
7	今帰仁冷凍冷蔵施設	今帰仁冷凍冷蔵施設	1,343	2018/11/30	2	長寿命化	0											
8	苜生産出荷施設	苜第1生産棟	2,394	2002/6/26	18	売却・譲渡	0											2020年度に売却・譲渡済み。
9	苜生産出荷施設	苜第1種菌棟	195	2002/6/26	18	売却・譲渡	0											2020年度に売却・譲渡済み。
10	苜生産出荷施設	苜第2生産出荷施設	1,820	2013/3/31	8	売却・譲渡	0										売却・譲渡	施設貸付料期間終了後に売却・譲渡。
11	苜生産出荷施設	苜第1ポンプ室	13	2002/6/26	18	売却・譲渡	0											2020年度に売却・譲渡済み。
12	闘牛場	切符売場	6	1987/3/29	34	修繕対応	0											2017年度に機能強化整備事業実施。
13	闘牛場	闘牛場本体(スタンド込み)	1,918	1987/3/29	34	長寿命化	0											2017年度に機能強化整備事業実施。
14	闘牛場	待機小屋	274	2017/12/9	3	長寿命化	0											2017年度に機能強化整備事業実施。
15	闘牛場	トイレ	13	2017/12/6	3	修繕対応	0											2017年度に機能強化整備事業実施。
16	倉庫(運天港)	倉庫(運天港)	604	1998/10/31	22	修繕対応	0											
17	農業活動拠点施設(リカリカワルミ)	農業活動拠点施設(リカリカワルミ)	334	2013/3/29	8	長寿命化	0											
18	古宇利ふれあい広場	トイレ	41	2014/1/30	7	修繕対応	0											
19	古宇利ふれあい広場	広場食堂	68	2004/4/1	16	修繕対応	0											
20	古宇利ふれあい広場	ふれあいパーゴラ	180	2005/3/31	16	修繕対応	0											2020年度に大規模改修済み。
21	古宇利ふれあい広場	トイレ	89	2020/10/30	0	修繕対応	0											

学校教育系施設

築年数は2020年度末時点

連番	施設名称	建物名称	延床面積	建築年月日	築年数	今後の方針	今後10年の更新費用合計(単位:千円)	年度別更新費用概算(単位:千円)										備考	
								2021	2022	2023	2024	2025	2026	2027	2028	2029	2030		
1	旧給食センター	旧給食センター	337	1967/4/1	53	売却・譲渡	0											売却・譲渡	今後10年以内に売却・譲渡。
2	旧兼次中学校	⑦-1図書館	101	1958/5/31	62	売却・譲渡	0	売却・譲渡											
3	旧兼次中学校	⑦-2図書館	116	1970/5/31	50	売却・譲渡	0	売却・譲渡											
4	旧兼次中学校	⑪屋内運動場	1,138	1975/3/31	46	売却・譲渡	0											売却・譲渡	今後10年以内に売却・譲渡。
5	旧兼次中学校	⑭普通教室棟	625	1982/3/31	39	売却・譲渡	0	売却・譲渡											
6	旧兼次中学校	⑮特別教室棟	435	1984/3/31	37	売却・譲渡	0											売却・譲渡	今後10年以内に売却・譲渡。
7	旧兼次中学校	監理・特別教室棟⑫	643	1980/3/31	41	売却・譲渡	0											売却・譲渡	今後10年以内に売却・譲渡。
8	旧今帰仁中学校	⑰特別教室棟	344	1984/3/31	37	廃止	9,635	解体 9,635											
9	旧今帰仁中学校	⑮普通教室棟	425	1982/3/31	39	廃止	11,900	解体 11,900											
10	旧今帰仁中学校	⑬管理・普通教室棟	582	1978/3/31	43	廃止	16,296	解体 16,296											
11	旧湧川小中学校	⑥特別教室棟	185	1975/3/31	46	売却・譲渡	0											売却・譲渡	今後10年以内に売却・譲渡。
12	旧湧川小中学校	⑦小屋体	520	1976/2/28	45	売却・譲渡	0											売却・譲渡	今後10年以内に売却・譲渡。
13	旧湧川小中学校	⑧管理・特別教室棟	477	1979/3/31	42	売却・譲渡	0											売却・譲渡	今後10年以内に売却・譲渡。
14	旧湧川小中学校	⑨便所	14	1979/3/31	42	売却・譲渡	0											売却・譲渡	今後10年以内に売却・譲渡。
15	旧湧川小中学校	⑩特別教室棟	405	1982/3/31	39	売却・譲渡	0											売却・譲渡	今後10年以内に売却・譲渡。
16	旧湧川小中学校	⑬普通教室棟	180	1986/1/31	35	売却・譲渡	0											売却・譲渡	今後10年以内に売却・譲渡。
17	旧湧川小中学校	②-1特別教室棟	147	1968/5/1	52	売却・譲渡	0											売却・譲渡	今後10年以内に売却・譲渡。
18	旧湧川小中学校	②-2特別教室棟	528	1977/12/1	43	売却・譲渡	0											売却・譲渡	今後10年以内に売却・譲渡。
19	旧湧川小中学校	③小屋体	596	1976/3/1	45	売却・譲渡	0											売却・譲渡	今後10年以内に売却・譲渡。
20	旧湧川小中学校	④、⑪普通教室棟	346	1982/9/1	38	売却・譲渡	0											売却・譲渡	今後10年以内に売却・譲渡。
21	兼次小学校	クラブハウス	220	1998/3/31	23	長寿命化	18,260			その他				大規模改修 18,260					2023年:LED化実施。 2027年:トイレの洋式化改修を含む。
22	兼次小学校	屋内運動場	894	1998/3/31	23	長寿命化	74,202			その他				大規模改修 74,202					2023年:LED化実施。 2027年:トイレの洋式化改修を含む。
23	兼次小学校	特別教室	651	1999/3/31	22	長寿命化	54,033			その他				大規模改修 54,033					2023年:LED化実施。 2027年:トイレの洋式化改修を含む。
24	兼次小学校	普通教室/管理棟	620	2000/1/31	21	長寿命化	51,460			その他				大規模改修 51,460					2023年:LED化実施。 2027年:トイレの洋式化改修を含む。
25	兼次小学校	昇降口	59	2004/11/30	16	長寿命化	4,897			その他				大規模改修 4,897					2023年:LED化実施。 2027年:トイレの洋式化改修を含む。
26	兼次小学校	特別教室	425	2004/11/30	16	長寿命化	35,275			その他				大規模改修 35,275					2023年:LED化実施。 2027年:トイレの洋式化改修を含む。
27	兼次小学校	普通教室	472	2004/11/30	16	長寿命化	39,176			その他				大規模改修 39,176					2023年:LED化実施。 2027年:トイレの洋式化改修を含む。

連番	施設名称	建物名称	延床面積	建築年月日	築年数	今後の方針	今後10年の更新費用合計 (単位：千円)	年度別更新費用概算(単位：千円)										備考				
								2021	2022	2023	2024	2025	2026	2027	2028	2029	2030					
28	兼次小学校	倉庫	不明	不明	不明	修繕対応	0															
29	兼次小学校	屋外トイレ	18	2013/3/19	8	修繕対応	0			その他									2023年:LED化実施。			
30	兼次小学校	農機具小屋	35	2016/12/19	4	修繕対応	0															
31	今帰仁小学校	特別教室	325	1997/3/31	24	建替え	2,000,000	各種調査	建替え	建替え									2023年:新築工事 概算20億円。			
32	今帰仁小学校	給食センター	50	1997/3/31	24	建替え		各種調査														2023年:新築工事 概算20億円。
33	今帰仁小学校	特別教室棟	282	1979/2/28	42	建替え		各種調査														2023年:新築工事 概算20億円。
34	今帰仁小学校	普通教室棟1F	354	1980/3/31	41	建替え		各種調査														2023年:新築工事 概算20億円。
35	今帰仁小学校	普通教室棟2F	324	1981/3/31	40	建替え		各種調査														2023年:新築工事 概算20億円。
36	今帰仁小学校	普通・特別教室棟	749	1981/3/31	40	建替え		各種調査			1,000,000	1,000,000										2023年:新築工事 概算20億円。
37	今帰仁小学校	管理・特別教室棟	490	1982/3/31	39	建替え		各種調査														2023年:新築工事 概算20億円。
38	今帰仁小学校	屋内運動場	949	2001/3/31	20	長寿命化		0														
39	今帰仁小学校	屋内運動場	174	2001/3/31	20	長寿命化	0															
40	今帰仁村給食センター	給食センター	420	1996/4/30	24	長寿命化	140,098		大規模改修 140,098										2021年:機器更新(105,238千円)を含む。			
41	今帰仁村給食センター	ボイラー室	8	不明	不明	修繕対応	0															
42	今帰仁中学校	①管理棟	1,538	2002/7/31	18	長寿命化	127,654			その他							大規模改修 127,654		2023年:LED化実施。			
43	今帰仁中学校	②普通教室棟	999	2002/7/31	18	長寿命化	82,917			その他							大規模改修 82,917		2023年:LED化実施。			
44	今帰仁中学校	③特別教室棟A	558	2002/7/31	18	長寿命化	46,314			その他							大規模改修 46,314		2023年:LED化実施。			
45	今帰仁中学校	④特別教室棟B	599	2002/7/31	18	長寿命化	49,717			その他							大規模改修 49,717		2023年:LED化実施。			
46	今帰仁中学校	⑤屋内運動場	1,138	2003/3/31	18	長寿命化	94,454			その他							大規模改修 94,454		2023年:LED化実施。			
47	今帰仁中学校	⑤屋内運動場(クラブハウス)	200	2003/3/31	18	長寿命化	16,600			その他							大規模改修 16,600		2023年:LED化実施。			
48	今帰仁中学校	⑥部室・器具庫	107	2003/4/30	17	修繕対応	0			その他									2023年:LED化実施。			
49	天底小学校	普通・特別教室棟	752	1982/3/31	39	長寿命化	148,896							各種調査	長寿命化改修 74,448	長寿命化改修 74,448			耐力度調査、耐震調査結果などにより、長寿命化改修実施可能な場合、長寿命化改修を実施。			
50	天底小学校	普通・特別教室棟	38	1982/9/30	38	長寿命化	7,524							各種調査	長寿命化改修 3,762	長寿命化改修 3,762			耐力度調査、耐震調査結果などにより、長寿命化改修実施可能な場合、長寿命化改修を実施。			
51	天底小学校	普通・特別教室棟	532	1982/9/30	38	長寿命化	105,336							各種調査	長寿命化改修 52,668	長寿命化改修 52,668			耐力度調査、耐震調査結果などにより、長寿命化改修実施可能な場合、長寿命化改修を実施。			
52	天底小学校	体育館	797	1989/3/31	32	長寿命化	157,806							各種調査	長寿命化改修 78,903	長寿命化改修 78,903			耐力度調査、耐震調査結果などにより、長寿命化改修実施可能な場合、長寿命化改修を実施。			
53	天底小学校	管理・特別教室	990	2000/3/31	21	長寿命化	82,170			大規模改修 82,170									2023年:LED化実施。			

子育て支援施設

築年数は2020年度末時点

連番	施設名称	建物名称	延床面積	建築年月日	築年数	今後の方針	今後10年の更新費用合計(単位:千円)	年度別更新費用概算(単位:千円)										備考
								2021	2022	2023	2024	2025	2026	2027	2028	2029	2030	
1	旧湧川幼稚園	園舎	123	1978/3/31	43	売却・譲渡	0										売却・譲渡	今後10年以内に売却・譲渡。
2	旧兼次幼稚園	園舎	219	1977/1/31	44	廃止	10,000										解体 10,000	今後10年以内に解体。
3	今帰仁幼稚園	園舎	336	1980/3/31	41	廃止	10,000										解体 10,000	今後10年以内に解体。
4	旧中央保育所	旧中央保育所	377	1975/3/31	46	売却・譲渡	0										売却・譲渡	今後10年以内に売却・譲渡。
5	仲宗根保育所	仲宗根保育所	380	1980/3/31	41	売却・譲渡	0										売却・譲渡	今後10年以内に売却・譲渡。
6	仲宗根保育所	増築部分	73	2012/2/21	9	売却・譲渡	0										売却・譲渡	今後10年以内に売却・譲渡。
7	仲尾次保育所	仲尾次保育所	300	1971/3/31	50	売却・譲渡	0										売却・譲渡	今後10年以内に売却・譲渡。
8	旧天底幼稚園	園舎	219	1976/11/30	44	廃止	10,000										解体 10,000	今後10年以内に解体。
9	今帰仁保育所	今帰仁保育所	798	2010/3/29	11	長寿命化	66,204										大規模改修 66,204	
10	今帰仁村立認定こども園 みらい	認定こども園	2,620	2019/5/31	1	長寿命化	0											

保健・福祉施設

連番	施設名称	建物名称	延床面積	建築年月日	築年数	今後の方針	今後10年の更新費用合計(単位:千円)	年度別更新費用概算(単位:千円)										備考
								2021	2022	2023	2024	2025	2026	2027	2028	2029	2030	
1	今帰仁村保健センター	保健センター	510	1999/3/29	22	長寿命化	45,936			大規模改修 45,936								

医療施設

築年数は2020年度末時点

連番	施設名称	建物名称	延床面積	建築年月日	築年数	今後の方針	今後10年の更新費用合計(単位:千円)	年度別更新費用概算(単位:千円)										備考
								2021	2022	2023	2024	2025	2026	2027	2028	2029	2030	
1	今帰仁診療所	診療所	513	1975/6/1	45	長寿命化	123,144				各種調査		長寿命化改修 61,572	長寿命化改修 61,572				耐力度調査、耐震調査結果などにより、長寿命化改修実施可能な場合、長寿命化改修を実施。
2	今帰仁診療所	医師住宅1	84	1975/6/1	45	長寿命化	20,206				各種調査		長寿命化改修 10,103	長寿命化改修 10,103				耐力度調査、耐震調査結果などにより、長寿命化改修実施可能な場合、長寿命化改修を実施。
3	今帰仁診療所	医師住宅2	84	1975/6/1	45	長寿命化	20,206				各種調査		長寿命化改修 10,103	長寿命化改修 10,103				耐力度調査、耐震調査結果などにより、長寿命化改修実施可能な場合、長寿命化改修を実施。

その他

築年数は2020年度末時点

連番	施設名称	建物名称	延床面積	建築年月日	築年数	今後の方針	今後10年の更新費用合計(単位:千円)	年度別更新費用概算(単位:千円)										備考
								2021	2022	2023	2024	2025	2026	2027	2028	2029	2030	
1	旧湧川小中学校校長住宅	湧川小中学校校長住宅	72	1971/3/31	50	廃止	2,016										解体 2,016	今後10年以内に解体。
2	今帰仁村営斎場	火葬場	95	1976/9/30	44	建替え	34,200				各種調査		建替え 17,100	建替え 17,100				沖縄北部連携促進特別振興事業費を活用し、本部町との広域化を含めて更新を検討。
3	今帰仁村営斎場	無縁仏納骨堂1	7	1976/9/30	44	建替え	2,693				各種調査		建替え 1,346	建替え 1,346				沖縄北部連携促進特別振興事業費を活用し、本部町との広域化を含めて更新を検討。
4	今帰仁村営斎場	無縁仏納骨堂2	7	2005/1/5	16	建替え	2,693						建替え 1,346	建替え 1,346				沖縄北部連携促進特別振興事業費を活用し、本部町との広域化を含めて更新を検討。
5	今帰仁村営斎場	葬祭場	261	1993/2/18	28	建替え	93,830						建替え 46,915	建替え 46,915				沖縄北部連携促進特別振興事業費を活用し、本部町との広域化を含めて更新を検討。
6	与那嶺長浜公衆トイレ	与那嶺長浜公衆用トイレ	12	1989/4/1	31	解体済み	0											2020年に解体済み。
7	仲原馬場公衆用トイレ	仲原馬場公衆用トイレ	37	1997/4/1	23	修繕対応	0											
8	運天港待合室	運天港待合室	17	1986/4/1	34	修繕対応	0											

今帰仁村公共施設個別計画

2021年3月

今帰仁村 企画財政課

〒905-0492 沖縄県国頭郡今帰仁村字仲宗根 219 番地

TEL : 0980-56-2101