



広報

Public Relations NAKIJIN No.580

# なまじん

令和 6 年  
2024  
APRIL

4

2月末日 村の人口 男 4,754 (+4) 女 4,529 (+8) 計9,283 (+12) 世帯数4,573 (+4)



卒業おめでとうございます!



P2-5 令和6年度 施政方針  
P 8 第7回今帰仁村オープンガーデン  
P 12 令和5年度ふれあい少年の翼



# 令和6年度 今帰仁村 施政方針

令和6年第1回今帰仁村議会定例会の開会にあたり、令和6年度の施政方針を申し述べ、村民の皆様をはじめ、議員各位のご理解とご協力を賜りたいと存じます。

振り返りますと令和5年度は、コロナ禍により自粛しておりました今帰仁まつりやブスフ桜まつり等、各種イベントが本格的に再開し、経済や教育文化、自治活動等における活力を取り戻すことができ、私たちの暮らしにも明るい兆しが見えた二年でした。また、村民の悲願であります、防災拠点兼ねた庁舎建設の事業も終盤に入り、駐車場整備工事の完成をもって、夏頃には落成式を開催する予定でございます。

今後とも人と人のつながりを大切に、地域経済の活性化と財政の安定化を図り、積極的な行政運営に努めてまいります。

令和6年度は、「第5次総合計画」及び「第2期地方創生総合戦略」の計画実行に向け、取り組んでまいります。

特に、4月の北部振興事業の採択にむけ、大詰めを迎えております「北山文化圏センター」の施設整備事業は、村民や来訪者等、関係人口の交流を促進し、

環境教育等の実践をはじめ、地域住民が主体となった地域交流型拠点機能を有した施設を計画しております。その為、令和6年度から企画財政課に「ゆがふむら推進室(仮称)」を併設し、北山文化圏センターの整備をはじめ、企業版ふるさと納税の推進、官民・公民連携の推進等に取り組むとともに、分野横断プロジェクトの実現に向け注力してまいります。

企業版ふるさと納税制度については、村外企業への積極的な周知を行い、応援したいと思える村・今帰仁のPRに力を尽し、制度の活用を図ってまいります。

本村の豊かな資源を活かし培ってきた農林水産業や観光資源を有効活用し、すべての村民が安心して過ごせる住みよい村づくりのため、取り組んでまいります。

また本村では、ごども家庭庁が推進する「ごどもまんなか社会」の趣旨に賛同し、子育てしやすい村づくりに取り組むため、「ごどもまんなか応援サポーター」として活動することを「早く宣言いたしました。

子育て支援や高齢者等への支援、生

活環境の整備充実など、一歩一歩着実に進めてまいります。

子育て支援については、給食費の適正化と併せ、保護者負担額の軽減を図るため、半額助成を行ってまいります。引き続き、「第2期子ども・子育て支援事業計画」に基づき、総合的な子育て支援の充実を図ってまいります。

高齢者への支援については、聴こえの問題から生活のしづらさを感じている高齢者の補聴器購入費用の一部助成に取り組んでまいります。

今帰仁小学校建設事業については、新校舎建設の早期完成に向け取組を進め、学習環境の整備を行なってまいります。

平和行政の推進につきましては、今日、不戦への決意を新たに、「平和の想いを発信」「平和の尊さを次世代へ継承」の想いをいつまでも大切に、非核宣言の村として平和行政に努めてまいります。

村民から熱い要望の声が届いております。パークゴルフ場の建設につきましても、早期実現に向け事業の方向性を示してまいります。

社会経済は複雑かつ変動が激しく国



今帰仁村長  
久田 浩也

の政策、国際情勢、自然災害等、多くの要因が経済に影響を及ぼすことを意識することは、村政運営をつかさどる上で重要と捉えており、社会情勢の動向を常に注視してまいります。その中で、令和7年に開業予定のテーマパーク「ジャングリア」事業が地域振興に結びつくよう、今後増加する観光需要への対応のため連携強化に努めてまいります。

今後むらづくりを支える「コミュニティ」の強化を図ることにより、活力あるむらづくりに取り組んでまいります。また、信頼される質の高い行政を目指し、村民との協働による村づくりを推進してまいります。

# 当初予算について

一般会計当初予算総額は75億5千28万2千円で、対前年度比28.9%の増となっています。主な要因は、農業基盤整備促進事業、湧川運天線道路整備事業、沖縄振興公共投資交付金事業、今帰仁小学校校舎建設事業、世界遺産今帰仁城跡周辺整備事業等となっています。

国民健康保険特別会計については、総額18億7千78万7千円を計上し、対前年度比4.4%の減となっています。

後期高齢者医療特別会計については、総額1億2千418万3千円を計上し、対前年度比17.4%の増となっています。

水道事業会計の総額は8億2千383万円で、対前年度比19.5%の増となっています。

限られた財源で財政需要に対応するため、経費支出の一層の効率化を図るなど、今後とも健全な財政運営に向けて取り組んでまいります。

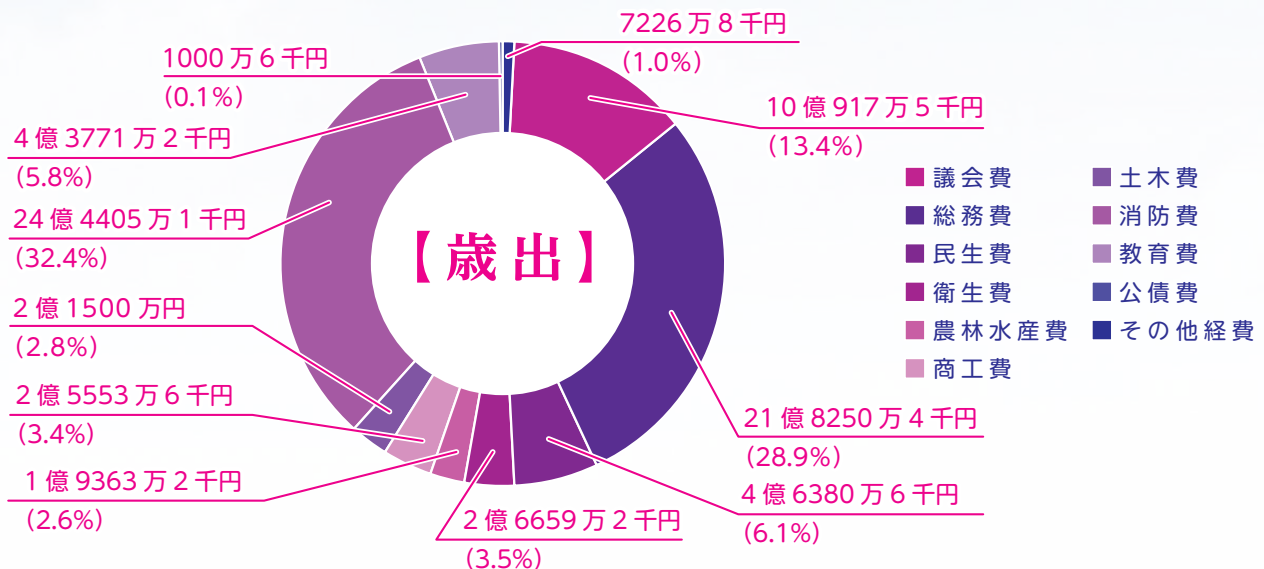
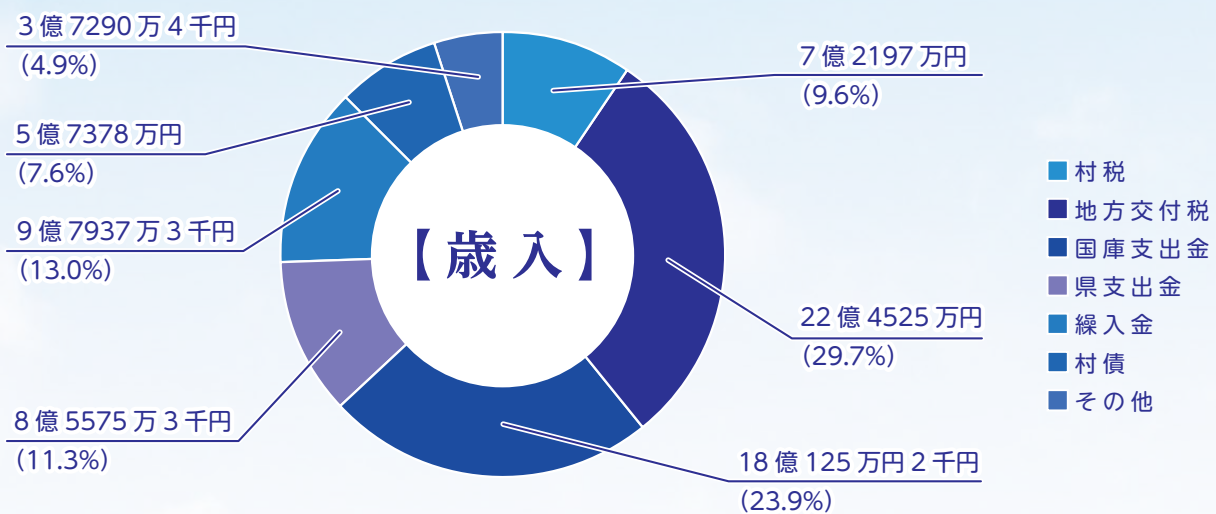
## 令和6年度 今帰仁村 一般会計

# 当初予算の概要

# 75億5028万2千円

(前年度 58億5783万4千円)

一般会計	75億5028万2千円
国民健康保険特別会計	18億7078万7千円
後期高齢者医療特別会計	1億2418万3千円
水道事業会計	8億2383万円





## 第5次総合計画7つの施策目標

### 1「豊かな自然を次世代に引き継ぐことのできるむら」

乙羽岳から東シナ海に向かって緩やかな傾斜地や平坦地、豊かな農耕地帯を形成している本村の地域資源や亜熱帯性気候を生かした農業を主軸としながら、自然環境に優れた地域資源の保全・活用に取り組みまいります。

### 2「地域資源・産業が連携し、働き続けられるむら」

本村の基幹産業である農業については、令和6年度も各種事業などの積極的活用や導入及び関係機関との連携強化、さらには担い手農業者の育成・確保に努め、持続可能な農業を目指して農業振興諸施策の展開に努めてまいります。

### 3「畜産の振興について」

和牛生産基盤の強化を目指し、村和牛改良組合、JFA、関係機関連携のもと、畜産農家の安定した経営体質の強化に取り組みまいります。



### 4「林業の振興について」

これまで整備されてきた施設等について今後も、有効的に活用する施策を実施してまいります。また、森林病害虫対策については、関係機関と連携し対策に取り組みまいります。

### 4「水産業の振興について」

本村において連天漁港及び古宇利漁港は水産業の重要な役割を担っております。安全・安心な漁港を形成する為の整備として、利便性の向上など漁業者の就労環境の改善や施設の保全活動を継続的に行ってまいります。今後とも資源管理型漁業の観点から、漁業組合及び関係機関と連携し諸施策を進めてまいります。

### 5「商工観光振興について」

古宇利島観光拠点施設及び「今帰仁村グスク交流センター」の指定管理者、テナント業者をはじめとする関係者との連携に努めてまいります。

### 3「誰もが安全・安心に暮らし続けられるむら」

令和6年度においても村民が安全・安心に暮らせるよう、交通安全対策や生活環境の改善など、村民生活の利便性の向上のため、建設事業を推進してまいります。

### 2「環境衛生について」

住みよい生活環境の構築が図られるよう、補助事業を継続活用し、関係機関との連携のもと各事業に取り組みまいります。

### 3「水道事業について」

運営基盤の着実な強化に取り組みとともに、引き続き安全・安心な水の安定供給に向け、事業計画に基づき水道施設の修繕・改築更新に努めてまいります。

### 4「防災体制について」

あらゆる災害に備えるため、令和6年3月末で見直し完了予定の地域防災計画に基づき、防災体制の強化を図り、村民の安全確保に努めてまいります。併せて、令和6年度も自主防災組織の結成に向けた取組を推進してまいります。

### 4「歴史文化や魅力を未来につなぐことのできるむら」

### 1「文化財行政について」

世界遺産今帰仁城跡(じょうあと)をはじめ数多く残る村内文化財については、整備委員会や文化財保存委員会からの意見も踏まえ、引き続き調査・整備・保存・継承活用等を図ってまいります。

### 5「心身ともに健やかに生活できる優れむら」

令和6年度は、「第2次健康なきじん21」及び「第3期データヘルス計画」のスタートの年です。本村の実情に合わせた生活習慣病の重症化予防施策を展開するとともに、心身の健康を保つための適切な食事や生活習慣の実践のほか、歩く習慣や適度な運動等の定着を図ることで村民の健康寿命の延伸に取り組みまいります。



### 2「感染症予防対策について」

新型コロナウイルス接種事業は、令和6年3月末をもって全額公費負担接種が終了となり、令和6年度は、安定的な制度運用を図るため、「国民健康保険基金」を創設に取り組みます。また、特定健診率や保健指導率の向上、各種保健事業の実施及び医療費適正化に努めてまいります。

了となります。本村といたしましては、村民が安心して接種できるよう費用に対する支援制度を創設してまいります。その他、各種感染症予防接種事業についても引き続き実施してまいります。

### 3「国民健康保険・後期高齢者医療について」

国民健康保険事業については、安定的な制度運用を図るため、「国民健康保険基金」を創設に取り組みます。また、特定健診率や保健指導率の向上、各種保健事業の実施及び医療費適正化に努めてまいります。

### 4「地域福祉について」

地域で安心した生活が送れるよう、各種個別計画に基づき、保健・医療や生活支援に関するサービスのほか、地域生活にいたる相談・支援等、関係機関との連携強化を図り、地域福祉の充実に努めてまいります。

### 5「高齢者福祉について」

本村を取り巻く介護保険の現状と課題を村民や関係機関等と共有し、自らの健康状態に関心を持って、自主的に介護予防に取り組み、自立した生活を送るよう住民主体の通いの場の創出を支援してまいります。

後期高齢者医療制度については、円滑な事業推進を図るとともに、令和6年度から「高齢者の保健事業と介護予防等」の一体的な実施」に取り組みまいります。

### 6「障がい者福祉について」

誰もがお互いの個性を尊重し、支え合える環境づくりを行うため、障がいや障がい者への理解の促進に取り組み、ボランティア活動の推進等、地域生活を支える体制の





充実や相談支援に努めてまいります。

### ⑦「子育てしやすい村づくり」について

今帰仁村で育つ子どもたちが健やかに成長できるように、子育て世代包括支援センター、各部署及び関係機関との連携強化を図り支援体制の充実に取り組んでまいります。

### ⑧「児童虐待対策」について

関係機関との連携による支援を図りつつ、ワークショップ等の開催や虐待についての理解を深める機会を創出し、地域全体の問題として捉え、虐待の未然・再発防止について取り組んでまいります。

### ⑨「保育・幼児教育の充実」について

幼児期から児童期への発達を見据え、関係機関及び地域が連携し、発達段階に応じた保育・幼児教育の充実に向けて取り組むとともに、保育教諭及び保育士の安定的な確保に努めてまいります。

### 6「子どもからお年寄りまで豊かで誇りがもてるむら」について

①奨学金制度等について  
子どもたちが学びの機会を奪われることのないよう、奨学金制度及び入学準備金の貸付事業を引き続き実施してまいります。

### ②「確かな学力の育成」について

「主体的・対話的で深い学び」の視点に立ち、社会的・職業的自立に向け、必要な基盤となる資質・能力を身に付けていくことができるよう、キャリア教育の充実を図り、子ども達が学び・育ちを実感する教育の充実に向け取り組んでまいります。また、国際社会に対応しつる人材育成を目指し、外国語教育に継続して注力してまいります。

### ③「健やかな心と体を育む教育の推進」について

小中学校においては、道徳教育や特別活動の充実及び、基礎的な体力の向上を図る取組を引き続き推進してまいります。

### ④「教育環境の整備」について

村内各校との連携のもと、多様な個性に応じた、個別最適な学びの環境を提供いたします。また、タブレット端末を活用した、ICT教育の充実に取り組むとともに、進学を支援する公営塾の充実、海外短期語学留学派遣事業、スポーツ・文化派遣事業を継続し、北山高校魅力化事業を推進してまいります。



### ⑤「家庭・地域における取組」について

家庭・地域の教育力の向上を目指し、学校運営協議会(コミュニティスクール)を導入し、地域に開かれた学校及び、学校・家庭・地域の信頼関係の構築を図ってまいります。

### ⑥「学校・家庭と連携した食育の推進」について

児童生徒が食の大切さを学び、正しい食生活を送れるよう、引き続き関係機関と連携し本村の特性に応じたプログラムの推進に努めてまいります。

### ⑦「生涯学習振興」について

各種教室や講座等の拡充、趣味や芸術文化サークル活動等への支援、図書の内容充実や快適な環境づくりなど多様化する村民ニーズの対応に努めてまいります。

### ⑧「スポーツ活動の振興」について

村総合運動公園施設等の整備拡充や、スポーツ活動の中核を担う関係団体との更なる連携強化を図り、県内外からのスポーツ合宿の誘致や、村民がスポーツに親しみやすい環境づくりに努めてまいります。



### ⑨「交流事業や青少年の健全育成」について

児童生徒の交流や異文化体験を通して見聞を広げ、リーダー育成や人材育成を図るため、地域間交流や国際交流事業の更なる充実に取り組んでまいります。また、子どもたちの健やかな成長を促し、豊かな人間性を育むため、関係機関と連携した青少年の健全育成活動に取り組んでまいります。

### 7「村民と行政の協働による持続可能なむら」について

①「効率的で質の高い行政サービス」について  
新庁舎の供用開始に伴い、村民の利便性や事務の効率化が図られております。質の高い行政サービスの提供を目指し、デジタル化の推進につきましては、先進地の情報収集や課題の整理、解決策の検証等を行い、必要に応じて官民連携も図ってまいります。

また、人材の確保や資質向上を図る職員研修の充実に取り組んでまいります。村民への情報提供を充実させ、開かれた村政運営に努めてまいります。

### ②「財源の確保」について

財政運営については、国や県の補助金など、歳入の積極的な確保に取り組み、限られた財源を効果的に活用し、適正な予算執行に努め、効果的かつ効率的な財政運営に努めてまいります。また、自主財源の確保については、公正かつ適正な課税のもと、納税義務者に寄り添う姿勢と親切丁寧な対応を心がけ、収納率の向上を目指します。特に、本村の重要な財源のひとつとなっている「ふるさと納税」については、今後も「今帰仁村に貢献したい」、「今帰仁村を応援したい」という皆様の思いに応えることができるよう「ふるさと納税制度」に対する取組を充実させるとともに、企業版ふるさと納税制度について企業への周知を行い、財源確保につながるよう積極的に取り組んでまいります。



本村の更なる発展と誰もが住みやすいむらづくりのため、村民の皆さま並びに議員各位のご理解とご協力を重ねてお願い申し上げます。令和6年3月5日 今帰仁村長 久田 浩也



～日頃の運動不足、メタボが気になる方へ～

令和6年度 今帰仁村

# 健康ウォーキングの集い

一緒に**歩く習慣**をつくりましょう

- **集いの日**：毎月第1日曜日 ※5月と1月は第2日曜日
- **時間**：4月～10月は朝6時30分集合  
11月～3月は朝7時集合
- **場所**：村内(下記日程表のとおり)
- **内容**：1時間程度のウォーキング
- **年間日程表**


事前申込必要なし！  
ウォーキングしたい方  
ならどなたでも大歓迎！



講師が  
正しい歩き方を  
教えてくれます！

毎月第1日曜日は  
健康づくりの日

年	月日	集合場所
令和6年	4/7	村保健センター
	5/12 第2日曜日	与那嶺農村公園
	6/2	呉我山公民館
	7/7	諸志農村公園
	8/4	越地農村公園
	9/1	村総合運動公園
	10/6	仲尾次公民館
	11/3	古宇利公民館
12/1	崎山農村公園	
令和7年	1/12 第2日曜日	村総合運動公園 ※申込必要 (新春歩け歩け大会)
	2/2	今泊公民館
	3/2	仲宗根公民館

※悪天候(雨天や台風等)の場合等  
は、ウォーキングの集いを中止します。 

問い合わせ先：健康づくり推進課 地域保健係 ☎0980-56-1234

—今帰仁村健康づくり推進事業・今帰仁村国民健康保険事業・今帰仁村介護予防事業—



## 和泊町との食材交流プロジェクト

2月28日、本村と友好都市協定を締結している鹿児島県の和泊町との食材交流プロジェクトの一環として同町名産の「ばれいしょ(じゃがいも)」をテーマに交流を行いました。天底小学校5年生26名と和泊町立大城小学校5.6年生20名の教室をリモートでつなぎ、クイズや質問をとおして地域理解を深めました。

この日の給食には、和泊町名産のばれいしょを使った「肉じゃが」が提供され、天底小学校児童の「くわっちーさびら」のかけ声で美味しくいただきました。

問い合わせ先：今帰仁村教育委員会 ☎0980-56-2645



## 認知症サポーター養成講座を開催

2月14日、カフェぶくぎ(謝名区)にて、認知症サポーター養成講座「認知症ってな〜に?教室」を開催しました。

約3年ぶりの開催となった今回は、謝名区民を対象に行われ、講師の與那嶺 淳子さんから認知症についての基礎知識や対応のポイントなど、クイズやおもしろ認知症俳句を交えながら楽しく学べる講座となりました。

講座修了後には認知症サポーターカードが参加者に授与され、参加者からは「身近に認知症の方が居るので、今日勉強したことを活かしていきたい」との声や、「認知症は怖い病気だと思っていたが、誰もがなる可能性があることが分かった」、「認知症で困っている人がいたら親切にしたい」など、前向きな意見が多く聞かれました。

問い合わせ先：健康づくり推進課 介護・高齢者福祉係 ☎0980-51-5744



## 全日本中学生ソフトテニス大会に代表選抜!

3月26日~28日に三重県営サンアリーナで行われる「第35回都道府県対抗全日本中学生ソフトテニス大会」の沖縄県代表として、今帰仁中学校2年生の幸地晴登さん、山城陽勇さんが選抜されました。

2月19日に久田浩也村長へ報告に訪れた幸地さんは「今回の大会では、一つでも多く勝ちトーナメント戦を勝ち上がっていききたい」と熱い意気込みを述べていました。



幸地晴登さん 山城陽勇さん

## 「ひやみかさな、今帰仁」が開催されました

2月18日に、村コミュニティセンターで今帰仁村文化協会主催の芸能祭「ひやみかさな、今帰仁」が開催されました。

この芸能祭は村民の皆様へ身近な芸能文化に親しんでもらおうと企画されたもので、三線や琉舞、しまくとぅばやコーラス、民謡などの様々な団体が出演し、唄や踊りを披露しました。

今帰仁村文化協会の仲本義朗会長は「コロナ禍で各団体の文化活動が困難な時期もあったが、ようやくこのように活動が再開でき、本日を迎えられることを大変うれしく思います」と笑顔で開催できた喜びを述べられました。





## 北山文化圏センタープロジェクトチームの進修館との交流

今帰仁村中央公民館を設計した象設計集団をご存じでしょうか。自力建設・地域主義を掲げ、約50年前に沖縄北部地域を中心に様々な地域計画や建築設計に携わった設計集団です。その象設計集団が設計した進修館(コミュニティーセンター)という建物が埼玉県宮代町にあります。昨年プロジェクトチームのメンバー有志で進修館を訪問し、草の根の交流がスタートしています。進修館の広報紙では、「今帰仁村だより」というコーナーで毎月、今帰仁村が紹介されています。今後も互いに交流を深めていく取り組みを継続していきます。



## 消防通信指令システム導入

本部町今帰仁村消防組合は沖縄県北部連携促進特別振興事業(内閣府)を活用し、「本部半島消防通信指令システム高度化・ICT化事業」として、消防通信指令システムを整備しました。

本システムの導入により、機器の操作性向上や多言語対応、通報者からの現場映像と高精度位置情報の取得が可能になる事で、出場が迅速・的確に行なえるようになります。また、それらの情報を出場隊や関係機関と共有する事により、全体を見渡した情報を基に様々な災害に対応が可能となります。

多くの観光客が訪れ、複雑多様化する内容に対し、高度化された通信指令システムで、観光客を含む地域住民の安心安全を確保してまいります。



問い合わせ先：本部町今帰仁村消防組合 ☎0980-47-7119

## 第7回 今帰仁村 オープンガーデン

3月16日~24日の9日間、村商工会女性部主催「第7回今帰仁村オープンガーデン」が開催されました。

今年で7回目の開催となるオープンガーデンは、庭主の皆さんと共に協力し合い、連帯を深め、年を追うごとにお庭がパワーアップしています。

今回は、地域住民の自慢のお庭、13カ所が公開されました。

丹精込めて作られた素敵なお庭をご紹介します。



呉我山区 西銘 生榮さん



謝名区 田港 朝茂さん  
範子さん



仲尾次区 城間 泰昭さん



平敷区 上間 玲子さん



謝名区 松田 光子さん





## 令和6年度 集団健診(特定健診・胃／大腸／肺がん検診)のご案内

会場 ★今帰仁村保健センター

受診方法	<b>STEP1</b>	日程を選ぶ (受付8時半～11時)	①5/21(火) ②6/26(水) ③7/26(金) ④8/26(月) ⑤9/20(金) ⑥10/30(水) ⑦11/16(土)※レディース健診 ⑧12/15(日)	
	<b>STEP2</b>	健康づくり推進課へ 電話(予約)をする。	①受付時間の確認(予約時の受付時間をお知らせします) ②健診内容の確認 □基本健診(無料) □胃がん □大腸がん □肺がん □心電図 □眼底検査など □乳がん検診あり(7/26・10/30・11/16・12/15) □子宮頸がん検診あり(11/16) ※11/16は女性のみのレディース健診!!【昨年、大好評♪】	4/2(火)～ 予約受付開始
	☎0980-56-1234 事前予約制 各日程【先着120名】	③当日は持ち物(受診券や保険証、検査料金、書類一式など)を確認し、 <b>受付時間内</b> に今帰仁村保健センターに来場する。 ※事前の予約時間での受付となります。		
	定員に達し次第、 受付を終了します			

## 令和6年度 こころの健康相談会

今帰仁村では、臨床心理士による「こころの健康相談会」を実施しています。ひとりで悩まず、どんなことでもお気軽にご相談ください。(家庭や職場、育児のストレス、その他抱えている悩み等)

- 日程** 奇数月第3木曜日(祝日の際は変更あり)  
令和6年5月16日(木)、7月18日(木)、9月19日(木)  
11月21日(木)、令和7年1月16日(木)、3月13日(木)
- 時間** 午後1時～4時 事前予約制(1日3名まで)
- 場所** 今帰仁村保健センター
- 相談員** 渡久山 朝裕 氏 (認定臨床心理士・公認心理師)【沖縄いのちの電話事務局長】  
\*秘密は守られますので安心して相談できます。



さらば!!生活習慣病👏 まずは食を見直そう♪

### なぜ食事はバランスが大切なの?

食べ物の五大栄養素を知っていますか?エネルギー源となる炭水化物(糖質など)と脂質、体を作るたんぱく質、そして体の調子を整えるビタミン、ミネラル。

これらの栄養素は私たち人間の体には欠かせないものですが、不足することはもちろん、多くとりすぎてもいけません。

しかし、現代の食生活では、ビタミン、ミネラルが足りていない一方、糖質と脂質をとりすぎてしまいやすく、このバランスの悪い食事を続けることによって、肥満や動脈硬化を進行させ、生活習慣病を引き起こしてしまいます。

今年度は正しい食の知識を連載していきます。お楽しみに♪



問い合わせ先・ご予約先:健康づくり推進課 ☎0980-56-1234



## 村税は納期限内に納めましょう!

税金は、生活、福祉、教育など、皆様に身近な住民サービスに使われる最も大切な財源です。期限内納付にご協力をお願いします。

令和6年度 各税目の納付月一覧				
税目	第1期	第2期	第3期	第4期
軽自動車税 (種別割)	5月			
固定資産税	5月	7月	12月	2月
村県民税	6月	8月	10月	1月

●各税とも、1期目に納付通知書を1年分まとめて発送しますので、大事に保管ください。

●納付通知書を紛失した場合は再発行しますので、各税担当へご連絡ください。

※納期限は、各納付月の末日です。ただし、末日が土日祝日・年末年始(12月29日～1月3日)等に当たる場合は、その翌日(平日)が納期限となります。

## 村税の納付は便利な口座振替をご利用ください!

気づいたら納期限を過ぎていたことはありませんか?口座振替を利用することで、納め忘れの心配がなくなり、納付に出かける手間が省けます。一度お手続きすると、その後は自動的に納付できる口座振替がおすすめです。

口座振替 ができる	村税	軽自動車税、固定資産税、村県民税(普通徴収)、 国民健康保険税(普通徴収)
	金融機関	沖縄県農業協同組合、琉球銀行、沖縄銀行、ゆうちょ銀行
申込方法		預貯金通帳、通帳届出印、納税通知書もしくは納付書をお持ちになり、口座振替をする金融機関で直接お申し込みください。

●一括納付の振替日は、第1期の口座振替日となります。年度の途中から一括納付でお申し込みをいただいた場合は期別での口座振替となり、次年度より一括納付の取扱いとなります。

●固定資産税については、所有者である納税義務者名でお申し込みください。

●軽自動車税(種別割)については、車両単位ではなく個人単位となりますので、所有するすべての車両が口座振替の対象となります。

問い合わせ先：住民課 住民税係・固定資産税係・収納係 ☎0980-56-2102

健康づくり推進課 国民健康保険・後期高齢者係 ☎0980-56-4189

## 令和6年度 固定資産にかかる縦覧制度について

令和6年度の固定資産税の基礎となる固定資産課税台帳に登録されている価格等の事項について、**土地価格等縦覧帳簿**(所在、地番、地目、地積、価格が記載されています)、**家屋価格等縦覧帳簿**(所在、家屋番号、種類、構造、床面積、価格が記載されています)により、土地又は家屋の納税者の方に今帰仁村内の土地や家屋の価格が右記のとおりご覧になれます。

これは、令和6年度の賦課期日(令和6年1月1日)現在に所有している納税者の固定資産について記載したものです。この際に土地の現況地目等、家屋の有無等をご確認くださいようお願いいたします。

【期 間】 令和6年4月1日(月)から  
令和6年5月31日(金)まで  
(土日祝日を除く)

【時 間】 午前8時30分から午後5時15分まで  
(正午から午後1時を除く)

【場 所】 住民課(固定資産税係)

【該当者】 村内に所在する土地・家屋に対して課する  
固定資産税の納税者(納税者以外の方につ  
いては納税者からの委任状が必要です)

問い合わせ先：住民課 固定資産税係 ☎0980-56-2102

## 令和6年度 固定資産税評価替えについて

令和6年度は固定資産税評価替えの年です。

## 《評価替えとは》

土地と家屋は資産価格の変動に対応し、評価額を適正かつ均衡の取れた価格で課税するため、3年毎に評価額を見直す作業を行います。この見直す作業のことを評価替えといいます。

## ◎令和6年度固定資産税納付書の発送時期及び納期限について

令和6年度は評価替えがあるので、納付書の発送は5月初めになります。また、第1期の納期限は5月31日となります。

問い合わせ先：住民課 固定資産税係 ☎0980-56-2102





学生のみなさん

# 国民年金保険料を納めるのが困難なときは 学生納付特例をご利用ください!

学生で収入がなく、国民年金保険料を納められない方は、申請して承認を受けると、承認された期間中の保険料は支払いが猶予\*されます。

※猶予とは…保険料の支払いが猶予された期間は、年金の受給資格期間に参入されず、将来の年金額を計算するときは、支払いが猶予された期間は年金額には反映されません。受給する年金額を増やすには、支払いが猶予された期間の保険料を後から納める(追納する)必要があります。

○申請窓口

福祉・こども課 国民年金窓口、または最寄りの年金事務所で申請できます。

○手続きに必要なもの

- ①学生証(コピー可)または在学証明書(原本)
  - ②印鑑(認印)
- ※退職して学生になられた方は、雇用保険受給資格者証などが必要となります。

○申請は毎年度必要です

※学生納付特例制度は前年の所得を基準としています。所得情報が不明ですと書類が返戻される場合がありますので、所得の有無にかかわらず申告はきちんと行ってください。  
※学生である間は、毎年申請が必要となりますので、手続きを忘れないようお願いいたします。

☆学生納付特例の令和6年度の申請は4月1日からです☆

※ハガキ形式の申請書が手元に届いている場合は、ハガキに必要事項を記入の上、ご投函してください。この場合①②の書類は不要です。また、村役場などの窓口での提出も不要となります。

国民年金保険料が変わります  
令和6年4月からの保険料は

月額 **16,980円**

※学生でない期間は、免除・納付猶予制度をご利用ください(7月から受付開始)



問い合わせ先：福祉・こども課 ☎0980-56-2198 名護年金事務所 ☎0980-52-2522



## 農地の売買等、農業経営基盤強化促進法による所有権移転について

◎農地の賃借・売買等について

農地の貸し借り、また、売買や交換を行うには、農地法の許可を受けるか、または『農業経営基盤強化促進法』による手続きをする必要があります。

いずれも農業委員会で手続きをして、所有権の移転を行う必要がありますが、『農業経営基盤強化促進法』を活用することで、税金の控除や登記手続きの代行など、様々なメリットを受けることができます。

◎農業経営基盤強化促進法を活用した所有権移転のメリット

農地を売る人

・譲渡所得から最大800万円(農地中間管理機構が行う買入協議制度を活用できる場合は1,500万円)までの特別控除があります。

農地を買う人

・所有権移転登記を村が行いますので、司法書士への依頼費用がかかりません。(※登録免許税は別途、買う人が負担することになります)  
・登録免許税の軽減、不動産取得税の軽減が受けられます。

◎農業経営基盤強化促進法を活用した所有権移転の登記手数料について

登録免許税とは別に、以下の登記手数料が必要です。

農地を買う人

農業経営基盤強化促進法による不動産登記に関する嘱託登記費用 (土地の表示の変更、登記名義人の表示の変更・更正も含む)	1件につき3,000円
---	-------------

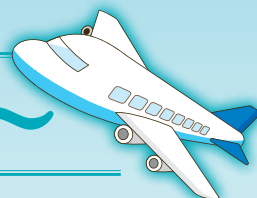
※活用するにあたり、様々な要件等があります。詳細については、村ホームページでご確認いただくか、または以下までお問い合わせください。

問い合わせ先：今帰仁村農業委員会事務局(役場経済課内) ☎0980-56-2256



令和5年度

# ～ふれあい少年の翼～



今帰仁村では、村内の児童に県外の児童との交流・参観活動を通し見聞を広め、規律ある共同生活の中から協調及び連帯の精神を養うことにより、自主性及び自発性を育み、リーダー育成、児童の健全育成及び人材育成に役立てることを目的に、「ふれあい少年の翼」と題した県外宿泊研修を実施しています。2月20日、村内3小学校の6年生(計36名)が山形県酒田市に向け出発しました。3泊4日の研修で酒田市亀ヶ崎小学校との交流会・山居倉庫(国指定史跡)見学、国会議事堂(東京)見学など、多忙なスケジュールではありましたが、児童らは疲れた様子を見せることなく、沖縄では味わえない体験を精一杯楽しみながら学んでいました。

## 1日目【山形県へ出発】



## 2日目【亀ヶ崎小学校との交流会・山居倉庫】



## 3日目【東京班別研修】



## 4日目【国会議事堂見学→帰村】



『君たちはどう生きるか』

宮崎駿 著

全世界で数々の賞を獲得しているジブリの最新作アニメ『君たちはどう生きるか』の絵本です。タイトルは少しとつきにくいですが、やはりそこはジブリ。摩訶不思議なキャラクターたちに導かれて空想の世界へと誘います。主人公の眞人は異空間を創りあげた大祖父の跡を継ぐように言われます。誰かが創った世界で生きるのか？レールに乗っているのか？新たな道を創るのか？眞人はどれを選び、どう生きていくのか？

映画を観ていない人に、そして観た人も理解を深めるために手に取ってほしい一冊です。



今帰仁村立図書館(字天底91)  
☎0980-56-3898







## 村の文化に触れよう!

今回のキャリア教育のテーマは「地域に受け継がれてきたもの」です。2月14日に今帰仁小学校4年生43名は、『アヤーチ獅子(操り獅子)』について学ぶため謝名公民館へ出かけました。

アヤーチ獅子は人が中に入る獅子舞と違い、約1メートルほどの小さな獅子をワイヤーを使って操ります。これは今帰仁村を代表する伝統で県指定無形民族文化財(平成14年1月)にも指定されています。

当日は保存会の方々に講師を迎え、アヤーチ獅子について勉強しました。まずはじめに観客側から見た舞台映像を見せながら、説明を受けました。アヤーチ獅子は、特設台に黄金の玉(ムンダゴ)を吊り、その玉を中心に二匹の獅子がじゃれたり、跳ねたりします。獅子の首とおしりにはワイヤーがついていて、その二本のワイヤーを使い、獅子たちを操ります。

上下や前後に動き回る獅子を見て、児童たちからは「どうやって動かしているの?」「天井のぼつて人が操っているのかな?」など疑問の声が上がります。

次に舞台裏から撮影された映像を見ると、観客側からの映像だけでは分からなかった光景が見えてきます。

「舞台の後ろからは獅子が見えるようになってたんだ!」「だから動かせるんだ!」など操り方の工夫や技術を知って驚きの声が続きます。

「ここからは実際にアヤーチ獅子を見てみましょう!」の声に児童たちは目を輝かせます。

間近でアヤーチ獅子を観察し、いざ手に持ってみると「意外と軽い!」「でも曲に合わせてずっと、動かすのはキツイ!」など映像を見るだけでは気づくことが出来ない発見が沢山あります。

最後に、保存会の方々から「今日、皆が見ている獅子は本物ではありません。獅子は謝名の神様です。豊年祭など決められた日にしか姿を現しません。また、謝名以外に出ることもありません。謝名区が豊年満作子孫繁栄・無病息災であるように見守ってくれています。」と話してくれました。

今回は村の大切な文化を『見て』『触れる』ことで、深い学びになりました。今後は児童たちが後世に伝えてゆき、それが地域に受け継がれていくことを学んだ貴重な時間となりました。



## 思い出のガジュマルを食育に!

今帰仁小6年生35名と兼次小6年生7名は2月20日と22日の2日間、合同で思い出のガジュマルを使った沖縄そばの麺作りに挑戦しました。

今回使用されたガジュマルは、元々今帰仁小学校の校内に植えられていたもので、去年12月に、校舎の整備に伴って伐採されたものです。

長年多くの児童たちを見守ってきた思い出のガジュマルを活用できないかと考え、教材として使用することが決まりました。

麺づくりは、まずガジュマルを火にくべて灰にし、その灰を水と一緒に混ぜます。すると灰が沈殿していくので、上澄み液で木灰汁(アルカリ性水溶液)を作ります。

出来た木灰汁と、強力粉をらキ口、卵と塩を一緒に混ぜます。ここからが美味しい麺を作るポイントで、麺に「コシ」を出すためにビニール袋の上から体重をかけて踏みます。

一見簡単そうに見えますが、不安定な生地の上で踏む作業は意外と重労働で、児童たちは全員で交代しながら一生懸命体重をかけて生地进行踏みま。

生地作りが終わったら、1日目の作業は「こで終」です。あとは冷蔵庫で丸「日」生地を寝かせます。

2月22日、寝かせた生地进行小分けにして、さらに踏みま。ここまでは出来たら、いよいよ生地を伸ばし切つて麺にしていく工程です。

手動の製麺機を使って麺づくりを行う班と、自分たちで麺棒を使って伸ばし、好みの太さで麺を切っていく班に分かれて作業を行います。

最初は粘土のような見た目だった生地が、どんどん麺に変わっていきます。

出来上がった麺を、沸騰したお湯でゆがき、水を切つたら器に麺と三枚肉や昆布を盛り付け、豚骨かつおだしの効いたアツアツのだし汁をかけて、最後にネギを散らすと「木灰汁(沖縄そば)の出来上がりです。

市販の麺と比べ「コシ」がありツルツルの木灰汁(沖縄そば)に、児童たちは「おいしい!初めて食べる食感!」「自分たちで作ったから、さらに美味しく感じる!」など大満足です。

長年今帰仁小学校の児童を見守ってきたガジュマルは、おいしいそばに生まれ変わり、児童たちの心に残る忘れられない「食育」の時間になりました。



### キャリア教育で身につけさせたい力 今回の学習ポイント

#### かかわる力

- 多様な集団の中で他者とかかわる力
- 進んで考えや気持ちを伝え合う力
- 人や地域を大切に思う気持ちや感謝する心
- 協力する力

#### ふりかえる力

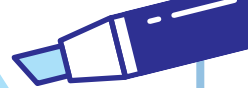
- 自分の良いところを見つめる力

#### やりぬく力

- 計画を実行する力
- 間違いや他人との違いをおそれない力
- 最後までねばり強くやり通す力

#### みとおす力

- 将来を想像する力



## 沖縄県介護保険広域連合からのお知らせ

令和6年4月より構成29市町村の65歳以上の介護保険料は一本化(均一賦課)となります。

第8期介護保険事業計画(令和3年4月から令和6年3月)

ランク	保険料(基準額)	市町村名
1	6,312円	伊平屋村、北中城村、北谷町、南大東村、八重瀬町、久米島町 6町村
2	6,800円	豊見城市、南風原町、読谷村、西原町、伊江村、国頭村、金武町 7市町村
3	7,506円	宜野座村、本部町、南城市、嘉手納町、中城村、与那原町、恩納村、北大東村、大宜味村、今帰仁村、東村、渡嘉敷村、伊是名村、渡名喜村、座間味村、粟国村 16市町村

第9期介護保険事業計画(令和6年4月から令和9年3月)

**一本化**  
6,929円  
(基準額)

これまで、構成29市町村の地域の実情に合わせて、保険料を3つのランク(不均一賦課)に分けていました。しかし、3つのランクに分けて賦課することは経過的な措置であったこと、各市町村間の保険料の差が徐々に縮まってきたことなどから令和6年4月より、保険料を一本化(均一賦課)することが決定されました。

令和6年4月からの介護保険料についてはこちら → 令和6年4月からの介護保険料について  
沖縄県介護保険広域連合(okinawa okinawa-kouiki.jp)

問い合わせ先：沖縄県介護保険広域連合 総務課 ☎098-911-7505

交通安全は一人ひとりの意識から!

## 令和6年 春の全国交通安全運動

「わたるまえ わすれずかくにん みぎひだり」をスローガンに、令和6年4月6日から4月15日までの期間、春の全国交通安全運動が実施されます。

また4月10日は、県民一人ひとりが交通事故に注意して行動することにより、交通事故の発生を抑制することを目的として、「交通事故死ゼロを目指す日」となっています。

取り返しのつかない事故を予防し、大切な命を守るため、声をかけあって交通ルールを守りましょう!

「飲酒運転しない! させない!許さない」



問い合わせ先：今帰仁村交通安全推進協議会(役場総務課内) ☎0980-56-2101

## ツール・ド・おきなわ2024 大会ポスター募集

募集期間 3/18日(月)~5月17日(金)消印有効

### 申込方法

#### ○郵送または事務局窓口での応募

申込用紙に必要事項を記入して、作品と一緒に郵送もしくは事務局まで直接持参してください。

#### ○メールでの応募

申込用紙に必要事項を記入して、デザインデータ(PDF)と一緒にinfo@tour-de-okinawa.jpに応募ください。

※詳しくは、ホームページをご覧ください。



▲ホームページ QRコード

問い合わせ先：ツール・ド・おきなわ大会事務局 ☎0980-54-3174

## 台風等による停電時の問い合わせについて

台風等の影響による停電が起きた場合の沖縄電力への問い合わせについては、電話受付のほか、「チャット受付」(電話による)停電情報自動応答サービスがあります。

停電が広範囲にわたる時には、電話受付が殺到し繋がりにくい状態となりますので、その際にはチャット受付等をご利用ください。

また、沖縄電力HPにて、停電情報(停電戸数、復旧見込み、対応状況、停電区域)も配信されていますので、併せてご利用ください。

#### ○「チャット受付」(電話による)停電情報自動応答サービス

<https://okiden.support-navi.jp/t01/>

#### ○停電情報

<https://www.okidenmail.jp/bosai/info/index.html>

問い合わせ先：沖縄電力名護支店 ☎0120-586-706

## 令和6年4月1日から 相続登記が義務化されます

令和6年4月1日から、相続登記の申請が義務化されます。

所有者が亡くなったのに相続登記がされないと、登記簿を見ても持ち主が分からず、災害の復興事業や取引を進められないといった問題が起きています。

そこで、所有者不明土地問題を解決するため、相続登記の義務化や相続土地国庫帰属制度など、様々な制度がスタートします。

詳しくは法務局のホームページをご覧ください。お近くの法務局にお問い合わせください。

▼法務局ホームページ▼

法務局 相続登記義務化 検索

問い合わせ先：那覇地方法務局 名護支局 ☎0980-52-2729

## Live119 映像を送信できる新しい通報サービスが始まります

スマートフォンからの119番通報中に、映像を送信することができるサービスです。口頭では伝えにくい現場の状況をより詳細に伝えることができます。サービスの利用をお願いすることがあります。アプリのインストールは不要です。(詳しくはホームページをご覧ください)

アプリのインストール不要

映像をリアルタイムに送信

※通信料は撮影いただいた方の負担となりますのでご了承ください

安心と安全を守るために、ご協力をお願いします 本今(もといま)消防組合(本今(もといま)消防組合 Live119)







## 4

2024  
卯月(うづき)



※掲載されている行事等について、天候・その他の状況により、中止・延期となる場合があります。開催の有無等については、主催者に直接お問い合わせください。

1 月	エイプリルフール 入園式(認定こども園みらい・あめそこ保育園・認定こども園まほろば保育園) あしびな～ボランティア育成助成事業申請案内(社協) 地域交流助成事業申請案内(社協)
2 火	
3 水	
4 木	清明(シーミー)
5 金	
6 土	
7 日	健康ウォーキングの集い(保健センター)
8 月	1学期始業式(3小・中・高) 入学式(北山高)
9 火	入学式(3小:午前, 中:午後)
10 水	ジュニア・リーダー定例会
11 木	1歳半児・3歳児健診 夜間収納(納付・相談)
12 金	第1回校内実力テスト(北山高)
13 土	普通救命講習(本部消防署)
14 日	第57回今帰仁村野球大会
15 月	
16 火	春土用入 畜産セリ(牛) 顔合わせ週間(兼次小:~4/19)
17 水	普通救命講習(今帰仁分遣所)
18 木	全国学力・学習状況調査(小6・中3)

19 金	
20 土	穀雨
21 日	第3日曜日「家庭の日・ファミリー読書」(3小1中)
22 月	浜下り(ハマウイ) 玄関先訪問(今帰仁小)~4/25 家庭訪問(天底小)~4/25
23 火	三月ウマチー PTA総会(書面表決:今帰仁中) 二者面談(今帰仁中)~4/26
24 水	
25 木	夜間収納(納付・相談)
26 金	遠足(天小) 新入生歓迎球技大会(北山高)
27 土	
28 日	
29 月	昭和の日
30 火	

## 5

2024  
皐月(さつき)



1 水	八十八夜 遠足(兼次小・今帰仁小・北山高)
2 木	
3 金	憲法記念日 第2回今帰仁村ソフトテニス選手権大会
4 土	みどりの日

### 毎週火曜日

- ★貯筋運動教室(クラブハウス) ..... 14:00~15:00
- ★ナスクキッズ(小学生向け水泳教室) ..... 17:30~18:30

### 毎週水曜日

- ★ウエイト&朝トレ ..... 10:00~12:00
- ★ZUMBA ..... 10:00~11:00
- ★貯筋運動教室(クラブハウス) ..... 14:00~15:00
- ★のびのびアクア ..... 15:00~16:00
- ★ナスクキッズ ..... 17:30~18:30

### 毎週木曜日

- ★体力アップステーション ..... 10:00~11:30

### 毎週金曜日

- ★水中運動教室 ..... 15:00~16:00
- ★小中学生バドミントン教室 ..... 18:30~20:30

### 連絡先

★ナスク ☎0980-56-5955  
天底小学校 ☎0950-56-2405

☐社会福祉協議会 ☎0980-56-4742  
兼次小学校 ☎0980-56-2548

今帰仁中学校 ☎0980-51-5666  
今帰仁小学校 ☎0980-56-2407

### 編集後記

新年度を迎え、令和6年度も広報を担当させて頂いていただくことになりました。  
今年度も色々なイベントに取材に伺いますのでよろしくお願  
いします!!  
(松)



### 今帰仁村公式LINEアカウントの 登録はこちらから



「今帰仁村」に関するイベント等の告知や村が進める事業の取組状況のほか、暮らしに関わる行政サービスや各種手続きのお知らせ、災害や防犯等の緊急的な情報などを発信します。

LINEの友だち追加から  
ID検索▶@nakijin2021  
又はQRコードで登録▶



# 令和5年度 卒業式

3月に各学校で卒業式が行われ、卒業生の皆さんは、通いなれた学び舎から次のステージへ笑顔で旅立ちました。  
ご卒業おめでとうございます。

今帰仁  
小学校



卒業  
おめでとう  
ございます

兼次  
小学校



天底  
小学校



北山  
高校



今帰仁  
中学校



●有料広告欄

## 4/21(日)11時~ 古宇利島の駅ソラハシ2周年 島民・村民感謝祭!

みなさんのおかげで2周年を迎えることができました！  
これも、島民・村民のみなさんのご理解と支えがあつてのこと！その感謝の意味を込めて、イベントを開催します！



代表 玉城 勇人



①そば無料 200食 限定  
新★ニューマトそば  
又は沖縄そばを1杯無料

②ソラハシフリマ



掘り出し物を見つけに！  
出店者も同時募集

③エイサー・島唄ライブ



エイサーと島唄で  
心躍るイベントに！

電話:0980-56-2128 住所:今帰仁村古宇利323-1 (古宇利島ふれあい広場)

※この広告は、広告主の責任において掲載しているものです。