



広報

# なまじん

1989年

2月

No. 159

村章

毎月1日発行



## 夏の味覚を本土市場へ

12月からハウススイカの  
出荷始まる

出荷始まる

温暖な気候を生かしてスイカ栽培に取り組んでいる今帰仁村農協では、今期のハウスもののスイカの本土出荷で大わらわ。栽培農家が小型トラックなどで次々と搬入してくるスイカで農協の野菜出荷場は緑色も鮮やかなスイカでいっぱい。パートの主婦、農協職員が手分けしてビニールの衝撃防止用のフルーツキャップをかけたたり、箱詰め作業をしたりで猫の手もかりたいといった様子。これらのスイカは東京、大阪、名古屋などの大都市圏へと出荷され、セリにかけられる。

今期の本土出荷は六〇〇トンを目標にしている。作柄は、天候に恵まれ、玉太りがよく、平年に比べて大型で色つやもよく、糖度も一二度前後とよい。農協の担当者も「このぶんでは、目標の六〇〇tを突破できる」と自信を深めている。

今帰仁村の人口

昭和63年12月31日現在

世帯数

3,008(+4)

男

4,841

(-5)

女

4,879

(-8)



人口 9,720(-13)

# 華やかに成人式

## 自覚と責任をもち

### 百七十九人が大人の仲間入り



▲179人の対象者のうち146名が成人式に参加

大人としての責任と自覚をもって、みずから生きぬこうとする新成人を祝い励まそうという「昭和六十四年成人式」が仕事始めの一月四日村コミュニティセンターホールで行われた。

「夢に向かって」のテーマで講演する平良朝治さん



新成人を代表して 謝辞を述べる大城保さん



祝辞を述べる 上間博安村長

しい背広姿の華やいだ雰囲気で行われ、村歌斉唱で開会し、大城三教育長、上間博安村長は「二十年間温かく見守って下さった御両親への愛を忘れることなく、大人としての自覚と誇りを持ち、視野を広め、試練を乗り越えて価値ある人生を歩んでほしい」と激励した。

これにこたえ、新成人者を代表して大城保さん(字兼次)は「皆様の期待に応え得るよう社会建設に頑張ってください」と謝辞を述べた。

また上間精光選管委員長、山城辰雄議会議長、大城秀昭県議会議員、大城隆徳村青年会長も祝福と激励のあいさつを贈った。



式典に引き続き、県教育庁保体体育主事でソウルオリンピック重量挙げの日本代表選手の平良朝治さんが「夢に向かって」のテーマで記念講演し、重量挙げに青春をかけて頑張ってきたことを話した。

なお、新成人者にはアルバムと県民手帳が記念品として贈られた。

# 無災害をめざし

## 出初式

### 松田幸福氏に感謝状 団員9名が表彰される

一年の無事故・無災害を祈念する恒例の消防出初式が、一月六日午前七時から村中央公民館で多数の来賓が見守る中行われた。早朝のサイレンの響きを合図に、本今消防今帰仁分遣所の職員十三名と今帰仁村消防団員二十九名が勢揃いし、人員報告、服装点検が行われた。あいにくの雨天のため、予定されていた機械器具点検・ポンプ車操法・応用操法・五色操法など職員や団員の訓練成果の披露は中止された。上間博安村長は「村民の生命と財産を守るために、予防消防の意識高揚を図るとともに、日

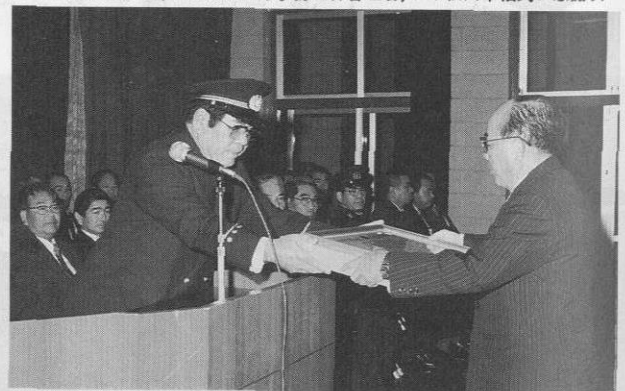
頃から厳しい訓練を重ねていることに感謝申し上げます。今後とも災害を未然に防止し、被害を最少限に押えるために頑張ってください」と激励の訓辞を述べた。それに答え、与那嶺雄源消防団長は「温かい激励を受け身の引き締る思いです。規律ある訓練を重ね、村民の期待に応えていきます」と決意を述べた。

また、山城辰雄村議会議長、三島義定本部警察署長も来賓として激励のあいさつを贈った。

なお、本今消防一部事務組合(管理者―上間博安村長)から消防発展のご尽力を讃え松田幸福氏(前村長)に感謝状が贈られ、沖縄県消防協会大里喜誠会長)から与那嶺雄源、仲里生男の両氏に永年勤続表彰、上間美昭、島袋剛、兼次隆敬、山城直樹、諸喜田保文、石川実夫、嘉陽宗繁の七氏が優秀消防団員として表彰された。

▼表彰を受けた団員(一人は都合により欠席)

▼上間博安村長(本今消防一部事務組合管理者)から松田幸福氏に感謝状



# 赤い羽根などに 18万円余贈る

## 村内の全小中学校の 児童生徒が

村内の全小中学校では「困っている人々のために役立てよう」と全校生徒が募金村社会福祉協議会を通じ赤い羽根共同募金などに十八万一千七百九十六円が贈られた(内訳は表のとおり)。

これは児童生徒一人ひとりが、ジュースなどの空き缶にこつこつためてきたもの。年々募金額も増え、児童生徒たちの福祉や社会参加に対する意識も高まっている―と関係者は喜んでいる。

学校名	募金額		
	赤い羽根	交通遺児	ユニセフ
兼次小	43,909		
兼次中	5,127		
今帰仁小	20,000	20,000	16,125
今帰仁中	35,704		
天底小	25,802		
湧川小中	8,897		
古宇利小中	6,232		



# お知めせ

## 村営住宅与那嶺団地及びあきや入居候補者募集

### 与那嶺団地について

#### 一、申込方法

**1 受付期間**  
平成元年二月二十日から二十六日午後五時までの間村役場総務課で受付しています。

#### 2 提出する書類

①住宅入居申込書②所得証明書③納税証明書(村民税、国民健康保険税)④扶養証明書⑤資産証明書⑥住民票謄本⑦その他  
※所得証明については、十八歳以上の同居をしようとする親族全員の証明が必要です(所得がない場合も含む)

#### 二、入居資格

**1** 現に同居し、又は同居しようとする親族(婚姻の届出をしてないが事実上婚姻関係と同様の事情にある者、その他の婚姻の子約者を含む)があること。  
**2** 月収額(同居親族の合算した所得)が次に定められた基準以下であること。  
(1)入居者同居親族の過去一年間における所得金額の合計から控除した額を十二で除した額が十万円以下であること。  
**3** 現に住宅に困窮していることが明らかなる者であること。

#### 三、選考方法

**1** 書類審査及び実態調査を行い、募集戸数を超える場合は申込者を集めて抽選を行う。

#### 四、募集戸数

1六戸

### あきや入居候補者について

#### 一、申込方法

**1 受付期間**  
二月二十六日までです。  
※募集定員に満たない場合は随時受付します。  
**2 提出する書類**  
与那嶺団地と同じ

#### 二、入居資格

**1** 与那嶺団地と同じ  
**2** 有効期間  
あきや入居候補者の資格の有効期間は一年です。(一年以内)

#### 三、募集戸数

**1** 兼次団地(一戸)、今帰仁団地(平敷二戸)、勢理客団地(一戸)、天底団地(二戸)、湧川団地(一戸)  
※村営住宅のことについての詳しいことは村役場総務課にお問合わせ下さい。  
電話 五六二二〇一



▲着々と工事が進められる与那嶺団地

## 吉田太美男トランペットコンサート

主催 県・村教育委員会、村青少協

**1 主旨** 日頃、すぐれた芸術文化に接することの少ない子どもたちに生の芸術鑑賞の機会を提供し、それを通して豊かな情操を育くむ。

**2 出演** (1)吉田太美男トランペット  
○武蔵野音楽大学卒 ○日本トランペット協会常任理事

(2)岡田智子  
○東京芸術大学卒 ○ジュネーブ国際音楽コンクールピアノトリオ部門第二位(位なし)

**3 開催日時及び場所** 二月二十八日十四時 今小体育館  
二月二十九日 十一時 古小中体育館  
十八時 村コミセン

※入場料は無料です。一般の方と今帰仁小以外の児童はコミセンで鑑賞下さい。

## お知らせ

### 村民税・県民税の申告を お忘れなく

今年も村民税・県民税の申告をしていただく時期がまいります。申告書は、原則として三月十五日までに村長に提出するようになっていますが、納税者の申告事務の便宜を図り、できるだけ多くの方が期限内に申告をすませてもらうため、別記日程により、各字公民館で申告相談・受付または申告の指導を行いますのでみなさま方のご協力をお願いいたします。



#### 申告に持参するもの

- ① 印鑑
- ② 給与所得者は源泉徴収票(ない人は給与支払者の給与支払証明書)
- ③ 営業、農業、その他事業所得の収支明細書
- ④ 不動産収入(軍用地料、その他)
- ⑤ 給与所得者で、昭和六十三年中に退職した人。
- ⑥ 給与所得者で、雑損控除、または医療控除などを受けようとする人。
- ⑦ 給与所得者で、年末調整後に扶養親族等に異動のあった人。
- ⑧ 大工、左官、塗装工、土工、建築手伝などの日雇労働者で、給与支払者から給与支払報告の提出がされていない人。

#### 所得税の申告について

① 役場の基準等で課税され皆さんに不利になる場合があります。  
② 証明等が発行出来ない場合があります。  
③ 所得の申告がないと  
他の地代、家賃等)の収支明細書。  
④ 利子、配当所得などの明細書。  
⑤ 昭和六十三年中に支払った生命保険料、国民健康保険料、国民年金保険料、農協共済、医療費等の領収証。  
⑥ 雑損控除のある人は消防署の証明書。  
⑦ 勤労学生の場合は在学証明書の提出。  
⑧ 役場の基準等で課税され皆さんに不利になる場合があります。  
⑨ 証明等が発行出来ない場合があります。

## 北農定時特別募集のおしらせ

北部農林高等学校定時制では生徒の特別募集を行います。あなたの出願をお待ちしています。

#### 1 出願資格

勤労者で満二十歳(平成元年三月三十一日現在)以上の方

#### 2 出願期間

平成元年三月一日(水)から三月四日(土)まで

#### 3 選抜方法

作文及び面接、出身中学校から送付された書類その他  
※詳しいことは北部農林高等学校までお問合わせ下さい。  
電話 五二二二六三四

### 申告書を出さなければならぬ人

昭和六十四年一月一日現在今帰仁村に住所があり、次の①から⑧までのいずれかに該当する人。  
① 営業、農業、その他事業を営んでいる人。  
② 不動産収入(軍用地料、その他の地代、家賃等)、利子、配当金などの所得のあった人。  
③ 給与所得者で、勤務先で給与から村民税・県民税が差引かれない人。

### 村・県民税申告日程

字名	月日	曜日	時間
今泊	2月16日・17日	木・金	午前9:30から 午後4:00まで
兼次	16日	木	
諸志	17日	金	
与那嶺	20日	月	
仲尾次	20日	月	
崎山	21日	火	
平敷	21日	火	
越地	22日	水	
謝名	22日	水	
仲宗根	27日・28日	月・火	
玉城	23日	木	
呉我山	23日	木	
湧川	27日・28日	月・火	
天底	3月1日	水	
勢理客	1日	水	
渡喜仁	2日	木	
上運天	2日	木	
運天	3日	金	
古宇利	3日	金	

声かけあい  
皆んなで納めて  
豊かな村づくり

村内の歴史散歩

金石文から読む歴史④

あれから

一九八二年の秋「広報なきじん」八三号（縮刷版五五〇頁）に「金石文から読む歴史③」の題で、名護市屋我地運天原の、通称「オランダ墓」を紹介しま

被葬者のことなど

●クレオパトールの軍人氏名。GUITART(姓)・ギタール(FRANCOIS(フランス)) CHARLES(シャルル)一等助銃工。一八二三年八月一六日アレクサンドリア。一八四六年六月二〇日ポートメルビルで逝去。

●ビクトリアス

の軍人氏名。SALLIS(姓)・シャリュス(JACQUES(ジャック))二等

水夫。料理人。一八二一年五月二日ドラギニアン生まれ。一八四六年六月一日逝去。

右二名はどちらも水夫であって決して老人でも士官

乗組員名簿を取寄せるなど尽力して下さったし、手紙での質問にも上手な日本語の自筆で快く対応して下さいました。次に要点のみを紹介します。

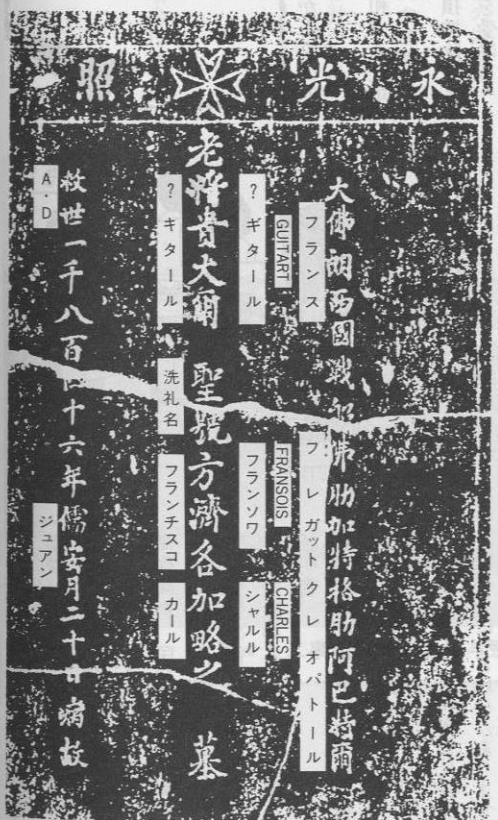
でもなく、老将の意味は不明。死因についての記載はない。身内を尋ねることは困難である。何故なら恐らく独身だった。

なお、右の名簿をみるうちにいま一人の逝去者が判明した。彼はビクトリアス号二番目(次席?)の軍医で、氏名はGALLAND(ガラン)・JULES(ジュール)・PERRE(ジュール)。一八四六年一〇月ナファ(那覇?)で病死(肺炎)。「アマカユ」寺の近く、フランス宣教師が住んでいた所に、沖繩の人々によって自主的に作られた墓が立てられたそうである。(次項参照)

関係地名など

●アレクサンドリア。フランス西北部ブルターニュ半島の先端部アレクサンドリアに面する。一七世紀に軍港として発達、現在大西洋に面する。

同氏の手紙にはいま一つの指摘がありますがこの主題と直接しないので割愛します。ついでですからここで、右返書に出る地名等について、わたしの手元にある資料で注釈をつけておきます。中高生の諸君は図書館などでと詳しく調べて教えて下さい。次の項は主としてブリタニカ世界地図と小学館刊「ジャンルジャポニカ(一九七四年版)の引用です。



大佛朗西國戦船歌爾勿特未客多利阿斯 大将撤慮 聖號方濟各略之墓 救世一千八百四十六年儒安月二十日病故

●ナファ・アマカユ寺の近く。当時琉球の古文書にも天久寺と記録された現在の天久聖現寺。泊外人墓地。高良倉吉氏(浦添市立図書館長)に教示され現地確認済み。先述ガラン・ジュール関係資料も同氏の手配によって沖繩県史料編纂所で閲覧を許されました。それは一九二〇年代、鹿児島に在住の英国教会ブル宣教師が書かれたベッセル

ハイム(波上の眼鏡) 関係記録の手書原稿をマイクロフィルムに収めたもので、それにより次

●ガラン・ジュール・ピエール GALLAND, JULES, PIERRE. 死亡日、一八四六・九・一〇。職業、軍医。勤務所(艦名)「LA VICTORIEUSE」泊

外人墓地内の配置図中No.9。なお、この資料には屋我地に

二名仏国人墓があること、うちギタールについては先述のとおり。いま一名は死亡日と艦名の

他は空欄。備考には「墓石ハ一基(詳細は島袋源一郎氏著国頭郡誌に依る)」とあり、原稿

作製は一九二六年です。かくて屋我地島運天原オランダ墓被葬者に関する積年の課題は解決。被葬者らは一四八年

ぶりに沈黙を破り、埋葬に携った人々の子孫たる今帰仁村民の前に名乗りをあげたのでした。

●「琉英」の青年です。はまだ二九才の青年です。一昨春秋、今帰仁城跡を懐分

された台北大学曹永和教授はわたしの質問に答えて「方済各略」の上三文字はフランチスコと読むはず、といわれました。

縦文字と横文字の間

十数年来の謎はアンサール氏の助けで呆気なく解けましたがまだ疑問が残ります。墓碑銘は何故あの文字なのか。換言すれば、あの漢字で本名が復元できるかということです。オランダ墓の時代は東西交渉の激しい時代、いわば横文字を縦文字の頭で理解し表現した時代。その実

務者たる通事(通訳)たちは乏しい情報を懸命に駆使し、相互の意志疎通に情熱を燃やしたことでしょう。この年から七年後の一八五三年五月、米国東印度艦隊が那覇へ入港。当時もまだ「琉英語間に直接通訳はせず、ペリーのつれて来た中国人通訳(中英語間)を介しての二重通訳に頼った」と大城立裕氏はそのころの雰囲気伝えておられます。(「沖繩史料編纂所紀要」二号、大城立裕『琉英語』について。同三号『琉英語』について)補訂。

そのことは、当て字が全くの出鱈目でなく、ある程度法則性のあることを示唆します。そこでわたしが手探りで読んでみたのが拓本左側のカタカナですが、これではどうみてもフランス人の映像が浮かびません。悩んでいるところにアンサール氏の模範解答です。拓本右側がそうです。では左右の相違は何故か。わたしは漢訳聖書を思い出したのです。中国では景教以来聖書の人名は漢字として定着しています。耶穌基督、耶穌教は周知のこと、馬太、馬可、路加、約翰各福音書等、漢訳聖書はまるで漢字人名辞典の観があります。ところで古来(現在も)キリスト教では受洗や命名の際、天使や聖人、殉教者の名前をつけたり民族名に冠したりすること

がありクリスチャンネームとか洗礼名とかいいますが、ここでは聖号がそれにあたります。ギタールさんの洗礼名はフランソワ・フランチェスコ、フランスと国語によって発音は異なります。正しく読めば「各」の字は不要だし、本名もシャルルと読めたら「加略」とは異なる文字を用いていたでしょう。カールはチャールスとも読める?。シャルリュスさんの洗礼名はジャック・英国でジェイムス、ジェイコブ、また漢訳聖書でヤコブ、勿論 JACQUES と JACOBS と漢訳風に読み込めば誤りなくヤコブ・亜各伯となります。先に引用した大城論文の指摘聞き違い、読み違い、記憶違いが他国間に誤解を生じること全く同感ですが、わたしはさ

わたしは外来語の流入経路を時々西廻り東廻りで考えることがあります。作曲家ヘンデルが東廻りではハンドル。「握手」は西廻りではシェイクハンド、東廻りでセキハン。SHAKE HANDを漢字に移せば赤飯。そこでハワイ帰りの一世の方は広島訛でこう教えてくれます。「メリケンでは赤飯で挨拶するんよ」。「ギョエテ」とは僕のことかと「ゲイテ言い」という川柳があるように、人は思いもかけない呼ばれ方をすると戸惑いますが、面倒でもやはり正しい姓名で呼ぶのがいいのです。最近、国際化を口にする人が多くなりまして、それをいうならまず人名を正しくということでしょうか。もうフランス人をウランダーなどといわないで、時には何人かの仲間と一緒に紅茶でも持ってギタールさん、シャルリュスさんの墓でも訪ねてみませんか。



部門別3位入賞者と記録

Table with 5 columns: 部門 (Department), 順位 (Rank), 選手名 (Name), 学年 (Grade), 記録 (Record). Rows include categories like 小学生3年男子, 小学生3年女子, etc.



▲足取りもかろやかにスタートする6年生

恒例の「第十一回今婦仁村新春ロードレース大会」が村体協(伊集一隆体協長)の主催で一月二日九時三十分から村宮グランドをスタートおよびゴール地点として行われた。

大会は、競技人口の拡大と体力の向上、村民の融和に役立てようとの趣旨で開かれたもの。参加者も

区民の親睦と体力の向上、並びに青少年の健全育成を図ろうとの目的で今泊区(稲福健一区長)の「第八回新春駅伝・マラ

日頃鍛えた力を存分に発揮する小中学生と青年、重い足どりながらも精一杯の走りをみせる大人たち。和気あいあいのレース展開となった。

第三百五十人が正月路を走る 第十一回新春ロードレース

新春駅伝・マラソンで(今泊) 区民の融和を図る



▲元旦の雨の中で熱戦展開された

ソソ大会」が一月一日午前十一時に行われた。

大会には、区の小学生(マラソン)から向上会員まで六チーム約百五十人が出場。区間一周千三百メートルを十周するコースで熱戦が繰り広げられた。

公民館前大通りには、区民ら約四百人が詰めかけ、我が子、家族の応援に盛んな拍手と声援をおくった。

保健婦室だより

お気軽にご相談を!

定期健診は 成人病予防の第一歩



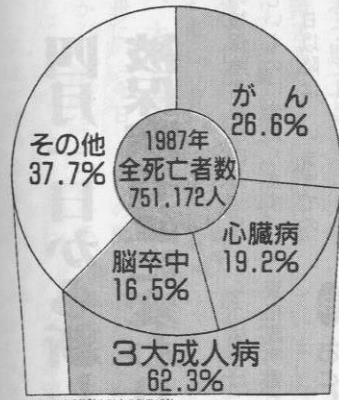
というべき人を襲うのでこわい病気です。その代表的なものは、ガンや心臓病、脳卒中で、そのほか、最近では糖尿病も増えてきました。昭和六十二年には、三大成人病が全死亡に占める割合の、六十二パーセントとなっています。更に知っておきたいのは、もともと体質的、遺伝的に成人病になりやすい人もいますが、成人病を誘発したり、促進したりする生活環境、習慣があるという事です。

受けていますか 定期検診!

村では毎年、各戸毎に住民健診が行われてい

死亡の6割は3大成人病

全死亡者数に占める3大成人病の死亡割合



診が行われていますが、検診を受けることによ

検診の内容

健診を受けると、こんな効果が!

- 1 病気の早期発見・早期治療につながる
2 からだのどの部分の老化が早いかなど、健康状態が継続的に把握できる
3 家族の健康への関心が高まり、家族ぐるみでの健康づくりを目指すようになる
4 健康への認識が高まり、健康な生活習慣を確立するために役立つ
5 家族の健康への関心が高まり、家族ぐるみでの健康づくりを目指すようになる
6 健康相談
7 歯科検診
8 栄養相談
9 胃検診



天まであがれ!

天底小学校たこあげ大会

※以上のうち④を受ける方は、食後三時間以上過ぎていますようにして下さい。⑨を受ける方は、検査を受けるにあたっての注意を確認のうえ受けて下さい。電話 五二二七二一四

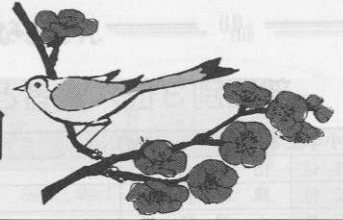
村立天底小学校の児童会(當間重樹会長)主催の第十一回新春たこあげ大会が一月六日午前十時半から同校校庭で行われた。たこあげは、冬休み中に兄弟で仲よく作成したたこを兄弟ごと一つづつ、字ごとに編成された三グループが交替で大空賞、アイデア賞をかけて行われた。



審査の結果は次のとおり
大空賞 比嘉友樹、和樹兄弟
座間味しずか・宮里友和



如月



●村民カレンダー

1989年

2/1 水	○心配ごと相談 (コミセン13:00~17:00)
2 木	○ことばの教室 (コミセン9:00~12:00) ○DT風診 (兼次小、中、古宇利小、中)
3 金	○ことばの教室 (コミセン9:00~12:00) ○安産妊婦食講習 (中央公民館13:30~16:00)
4 土	○おもちゃ図書館 (コミセン9:00~12:00) ○健康相談 (保健婦室9:00~11:00) ○DT風診 (湧川小、中、天底小)
5 日	
6 月	○ことばの教室 (コミセン9:00~12:00)
7 火	○ことばの教室 (コミセン9:00~12:00) ○手話サークル (コミセン19:30~21:00)
8 水	○リハビリ (コミセン13:00~15:00)
9 木	○ことばの教室 (コミセン9:00~12:00) ○母子推進員定例会
10 金	○ことばの教室 (コミセン9:00~12:00) ○人権相談 (コミセン10:00~16:00)
11 土	○建国記念日 ○健康相談 (保健婦室9:00~12:00)
12 日	
13 月	○ことばの教室 (コミセン9:00~12:00)
14 火	○ことばの教室 (コミセン9:00~12:00) ○手話サークル (コミセン19:30~21:00)
15 水	○心配ごと相談 (コミセン13:00~17:00)
16 木	○ことばの教室 (コミセン9:00~12:00)

17 金	○ことばの教室 (コミセン9:00~12:00) ○1歳6ヶ月健診 (コミセン13:00~14:00)
18 土	○おもちゃ図書館 (コミセン9:00~12:00) ○健康相談 (保健婦室9:00~11:00)
19 日	
20 月	○ことばの教室 (コミセン9:00~12:00~) ○3歳児健診 (コミセン13:00~14:00)
21 火	○ことばの教室 (コミセン9:00~12:00) ○手話サークル (コミセン19:30~21:00)
22 水	○リハビリ (コミセン13:00~15:00) ○心配ごと相談 (コミセン13:00~17:00)
23 木	○ことばの教室 (コミセン9:00~12:00)
24 金	○ことばの教室 (コミセン9:00~12:00)
25 土	○おもちゃ図書館 (コミセン9:00~12:00) ○健康相談 (保健婦室9:00~11:00)
26 日	
27 月	○ことばの教室 (コミセン9:00~12:00) ○交通事故巡回相談 (コミセン10:00~15:00)
28 火	○ことばの教室 (コミセン9:00~12:00) ○手話サークル (コミセン19:30~21:00)
3/1 水	○歯科検診 (コミセン13:00~14:00)
2 木	○ことばの教室 (コミセン9:00~12:00)
3 金	○ことばの教室 (コミセン9:00~12:00)
4 土	○おもちゃ図書館 (コミセン9:00~12:00) ○健康相談 (保健婦室9:00~11:00)

**役場の電話番号**

議水	道課	4398	総務課	2101
教育委員会		2645	住民課	2102
社協		2647	税務課	2105
コミセン		4742	出納室	2105
厚生課		4397	企画財政課	2255
			建設課	2255
			経済課	2256
			農業委員会	2256

■製糖工場では、一月十六日から操業態勢に入り、サトウキビ農家ではアルバイトなどを雇ってサトウキビの刈り取り作業に追われる忙しさ。労働に見合うキビ価格がほしいところ。

■昔の人が肌で敏感に気候、気象など自然の変化を感じ取り、実生活に結びつけてすばらしいことばで表現していることに対し、感服させられる。

■「ムーチーピーサ」もその一つであり、毎年ムーチー（鬼餅・旧暦の十二月八日）のころは一年中で最も冷え込む時期。このところポカポカ陽気が続いていたがムーチーの前日から一転して寒風が吹き荒れ、例にもれず今冬もムーチーピーサが到来。背を丸めての広報編集となった。

編集後記