

広報 なぎじん

No. 147

1988年 2月

村章

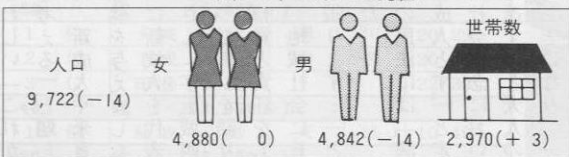
(毎月1日発行)



新しい特産品が誕生

諸志タケノコ生産組合(与那嶺弘代表者)の三農家は台湾から導入されたマチクによるタケノコ生産を開始。補助事業を導入、行き届いた管理によって年々収量を伸ばし「今帰仁特産・四季タケノコ」として出荷、市場の好評を得て事業を軌道に乗せている。写真はタケノコの収穫作業をする与那嶺さん。

今帰仁村の人口 昭和62年12月31日現在()内は前月比



今月の主な内容

- 二 華やかに成人式
- 三 新春の雨の中を走る
- 四・五 第十回今帰仁村ロードレース
- 六 今帰仁村歴史資料館建設に向けて
- 七 福岡県内の博物館・資料館視察から(上)
- 八 無火災の決意で出初式
- 九 議会チームが二連覇
- 十 各種団体ソフトボール大会
- 十一 保健婦室だより
- 十二 成人病と生活
- 十三 越地分字五十周年を迎える
- 十四 「湧川誌」が発刊される
- 十五 国保税は納期までに納めましょう
- 十六 六ヶ字で区長変わる
- 十七 兼次・与那嶺・仲尾次
- 十八 謝名・渡喜仁・上運天
- 十九 村民税・県民税の申告をお忘れなく
- 二十 児童手当制度のあらまし
- 二十一 二十歳からスタート 国民年金加入

部門別3位入賞者と記録

小学校3年男子(1,000m)				
1位	高良 義和	兼 小	4'12"	
2位	山城 大輔	今 小	4'12"	
3位	親川 真吾	" 小	4'13"	
小学校3年女子(1,000m)				
1位	上間めぐみ	今 小	4'31"	
2位	与那嶺 恵	天 小	4'32"	
3位	内間由利嫁	兼 小	4'36"	
小学校4年男子(1,000m)				
1位	親川 圭	兼 小	3'57"	
2位	川上 真悟	天 小	3'58"	
3位	上間 卓	大 北 小	4'00"	
小学校4年女子(1,000m)				
1位	松田恵美子	古 小	4'15"	
2位	与那嶺瑞紀	今 小	4'18"	
3位	大城 亜紀	天 小	4'21"	
小学校5年男子(1,000m)				
1位	上間 竜寿	大 北 小	3'42"	
2位	上原 義文	今 小	3'45"	
3位	高良 誠	兼 小	3'48"	
小学校5年女子(1,000m)				
1位	大城亜理砂	天 小	3'47"	
2位	謝花いずみ	今 小	4'03"	
3位	与那由美子	天 小	4'04"	
小学校6年男子(1,000m)				
1位	与儀 正美	兼 小	3'33"	
2位	島 袋 誠	" 小	3'36"	
3位	金城 博貴	" 小	3'38"	
小学校6年女子(1,000m)				
1位	与那 夏輝	天 小	4'20"	
2位	福 利江美	古 小	4'30"	
3位	比嘉みのり	湧 小	4'31"	
中学校1年男子(3,000m)				
1位	新城 芳光	今 中	10'45"	
2位	川上 忍	" 中	11'23"	
3位	諸喜田清弘	" 中	11'34"	
中学校2年男子(3,000m)				
1位	諸喜田清信	今 中	10'32"	
2位	宮里 浩	" 中	10'45"	
3位	松田 歩	" 中	10'53"	
中学校3年男子(3,000m)				
1位	我那覇秀樹	今 中	10'26"	
2位	新城 桂司	" 中	10'28"	
3位	喜屋武 恵	" 中	12'34"	
中学校1年~3年女子(2,000m)				
1位	照屋真由美	古 中	8'19"	
2位	嶺井留美子	今 中	8'25"	
3位	照屋小百里	古 中	8'39"	
高校男子(10,000m)				
1位	瑞慶山良邦	冲尚高校	35'18"	
2位	吉 嶺 真	"	36'24"	
3位	松田 勝伸	"	37'18"	
高校女子(5,000m)				
1位	照屋 忍	北谷高校	20'37"	
一般男子(10,000m)				
1位	浜川 武晴	冲国大	30'43"	
2位	宮里 晃	"	31'55"	
3位	浜里 正巳	仲宗根	32'55"	
30代(5,000m)				
1位	大城 清彦	湧 川	20'29"	
2位	玉城 光盛	謝 名	20'50"	
3位	田港 朝茂	"	22'32"	
40代(3,000m)				
1位	新城 正男	天 底	10'49"	
50代(3,000m)				
1位	仲本 光秀	今 泊	13'11"	

新春の雨の中を走る 沿道には大勢の応援団

第10回今帰仁村ロードレース

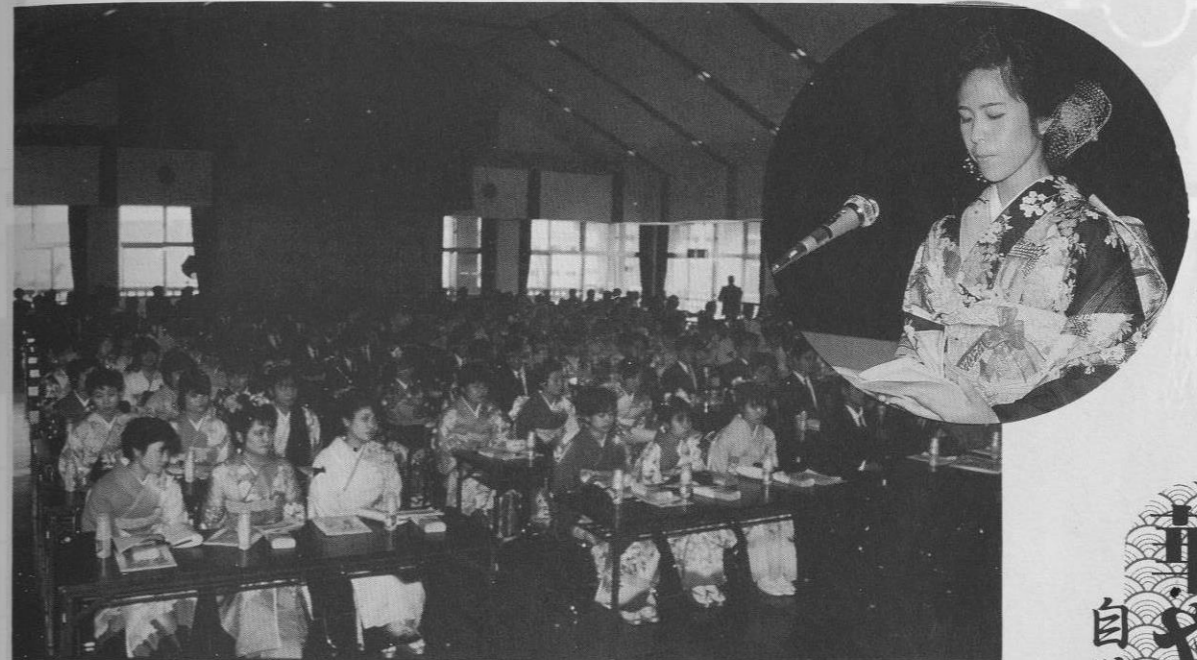
▼沿道から大勢の声援が……



新春恒例の「第十回今帰仁村新春ロードレース」村体育協会(大城秀昭)主催が一月二日午後一時から村役場前をスタート地点に行われた。大会は競技人口の拡大、村民の体力の向上と融和を図っていくこととの趣旨で開かれており、新

春を飾る行事としてすっかり村民に定着している。今年が悪天候の中にもかかわらず四百六十人がエントリー。小学生男女とも千メートル、中学校男子三千メートル、同女子二千メートル、高校男子一万メートル、同女子五千メートル、一般一万メートル、三十代五千メートル、四十代三千メートルの各部門ごとにそれぞれ健脚を競い参加者全員に参加賞が贈られ、入賞者には賞状とメダルを授与、健闘を讃えた。北風の冷たい雨の沿道には、我が子や選手たちを応援しようと大勢の観衆が詰めかけ、盛んに声援を送り大会を盛り上げた。なお各部門の三位までの成績は表のとおり。

▼雨の中を元気よく走る。



新成人を代表して謝辞を述べる
新垣亜矢子さん

華やかに成人式

自覚と誇りを持ち
価値ある人生を！

男(60人)
女(84人)

▼羽織はかま姿で成人式



▼あてやかな振り袖の女性



▼記念品を手にする新成人



▲会場は華やいだ雰囲気
式典は、午後一時から村コミユニティセンターで行われ、大城秀昭助役の開会のことばのあと、出席者全員によって村歌を斉唱しました。

また字運天出身の元校長運天政宏先生による新しい人生の門

新成人たちが社会の一翼を担う一員として今後の社会建設に積極的に参画し、力強く立ち向かっていくことを期待したいものです。

年々豪華にそして盛大に行われるようになった大人への門出を祝う成人式が今年から村を離れた若者が正月を郷里で迎える間に村をあげて祝福しようと、成人の日をまたずに、一月四日に行われ、あてやかな振り袖姿の女性(八十四人)や三つぞろいのスーツ、羽織はかまを着た男性(六十人)の合わせて百四十四名が参加し、会場は若者の熱気で華やいだ雰囲気になりました。

松田幸福村長は「皆さんの中には、すでに立派な社会人として活躍したり、勉学に専念している人もいますが、夢と希望の実現のため、これからは大人としての自覚と誇りを持ち、視野を広め、試練を乗り越えて価値ある人生を歩んでほしい」と祝福しました。

わが国の民法には「満二十歳を以て成人とす」と定めており、また社会通念においても、二十歳に達すると大人の仲間入りをしたことになり、一人前の人間としてのあつかいを受けます。それは貴重な権利と義務を与えられることであり、同時に責任のある言動と行動も期待されます。

新成人たちが社会の一翼を担う一員として今後の社会建設に積極的に参画し、力強く立ち向かっていくことを期待したいものです。

今帰仁村歴史資料館建設に向けて

福岡県内の博物館・資料館視察から(上)

今帰仁村歴史資料館設立審議委員会は、昭和六十二年十二月八日から十一日にかけて上間政春委員と島袋満村文化財係長、それに仲原(委員)の三人で北九州(福岡県内)の博物館や資料館の視察を行いました。今回の視察の主な目的は、これまでに積み重ねてきた(仮)歴史資料館設立準備委員会の調査研究を踏まえ、さらに県外の博物館や資料館を視察することで、広い視野から今帰仁村の今帰仁らしい特徴ある歴史資料館の建設に向けて反映させんとするものです。

その間、天候に恵まれ予定外の資料館も視察することができました。以下、今回の視察で得たことを、今帰仁村が建設しようとする歴史資料館が抱えている、あるいは今後抱えるであろう問題や課題について二回に分けて報告を行います。

今回訪ねた博物館や資料館は県立・市立・町立で、次の十館でした。

- ①福岡市立歴史博物館
- ②福岡市埋蔵文化財センター
- ③前原町立伊都歴史資料館
- ④北九州市立考古博物館
- ⑤北九州市立歴史博物館
- ⑥北九州市立九州民芸資料館
- ⑦春日市立埋蔵文化財収蔵庫
- ⑧九州歴史資料館(県立)
- ⑨筑紫野市立歴史民俗資料館
- ⑩須恵町立歴史民俗資料館



考とすべき点や今帰仁村が建設しようとする資料館が抱える、あるいは将来抱えるであろう問題や課題について述べて行きたいと思えます。

二日目の午前中は、予定に入っていない前原町の伊都歴史資料館を訪ねました。「開館したばかりで、今回視察の目的にかなった資料館ですよ」との当地での推薦もあってのことでした。今年の七月に開館したばかりでした。昭和三十七年に開館した資料館があったのですが、昭和四十年に発見された平原遺跡から出土した遺物を地元で収蔵・展示したい意向があり、急に新しい資料館を建設することになったということです。以前に建てられた資料館があったとはいえ、いわゆる館先行型の資料館の建設だと言えます。というのは、開館後の人的配置(委託業務)や今後の活動計画がなされていないということです。

二日目の午後は、伊都歴史資料館を後にして博多に戻り新幹線で北九州市小倉へ。最初に北九州市立考古博物館を訪ねました。そこでは、学芸員の永尾氏の説明と館内の案内を受けました。北九州市立考古博物館は、昭和五四年に考古館及び埋蔵文化センター計画の建設について答申がなされ、昭和五七年に考古博物館として竣工し、昭和五八年に博物館内の展示工事が終わり開館に至っています。北九州市立歴史博物館から分離し、新しい館を建設し考古部門をになっています。このように、考古部門が歴史・民俗とは独立していく傾向にあるようです。それは、開発による発掘や大量の遺物とその整理報告に伴う人件費や広い収蔵庫が必要になってく

るため、それに対応していこうとする狙いがありそうです。福岡市や北九州市の埋蔵文化財の数と遺物の量からすると収蔵庫が極めて不足しており、どの博物館や資料館でも抱えている問題のようです。ここは、考古遺物を中心扱っているわけですが、テーマ別の展示方法が行なわれており、展示方法で示唆を与えてくれます。

次は、徒歩で数分の所にある北九州市立歴史博物館です。周辺には、図書館や視聴覚センターがあり文化情報センター的機能も果たしています。昭和五三年に開館し、当初北九州市に史学科を持つ大学がなく、その部門の研究機関としての機能を持たせたいという要望があり、職員も一般職という位置付けではなく研究職の位置付けがなされる方向にあったようです。そのことは果たされず、後に考古部門が分離したこともあり図書館的機能を果たすようになったと言われます。

二日目の午後は、伊都歴史資料館を後にして博多に戻り新幹線で北九州市小倉へ。最初に北九州市立考古博物館を訪ねました。そこでは、学芸員の永尾氏の説明と館内の案内を受けました。北九州市立考古博物館は、昭和五四年に考古館及び埋蔵文化センター計画の建設について答申がなされ、昭和五七年に考古博物館として竣工し、昭和五八年に博物館内の展示工事が終わり開館に至っています。北九州市立歴史博物館から分離し、新しい館を建設し考古部門をになっています。このように、考古部門が歴史・民俗とは独立していく傾向にあるようです。それは、開発による発掘や大量の遺物とその整理報告に伴う人件費や広い収蔵庫が必要になってく

▼北九州市立考古博物館



二日目の午後は、伊都歴史資料館を後にして博多に戻り新幹線で北九州市小倉へ。最初に北九州市立考古博物館を訪ねました。そこでは、学芸員の永尾氏の説明と館内の案内を受けました。北九州市立考古博物館は、昭和五四年に考古館及び埋蔵文化センター計画の建設について答申がなされ、昭和五七年に考古博物館として竣工し、昭和五八年に博物館内の展示工事が終わり開館に至っています。北九州市立歴史博物館から分離し、新しい館を建設し考古部門をになっています。このように、考古部門が歴史・民俗とは独立していく傾向にあるようです。それは、開発による発掘や大量の遺物とその整理報告に伴う人件費や広い収蔵庫が必要になってく

るため、それに対応していこうとする狙いがありそうです。福岡市や北九州市の埋蔵文化財の数と遺物の量からすると収蔵庫が極めて不足しており、どの博物館や資料館でも抱えている問題のようです。ここは、考古遺物を中心扱っているわけですが、テーマ別の展示方法が行なわれており、展示方法で示唆を与えてくれます。

次は、徒歩で数分の所にある北九州市立歴史博物館です。周辺には、図書館や視聴覚センターがあり文化情報センター的機能も果たしています。昭和五三年に開館し、当初北九州市に史学科を持つ大学がなく、その部門の研究機関としての機能を持たせたいという要望があり、職員も一般職という位置付けではなく研究職の位置付けがなされる方向にあったようです。そのことは果たされず、後に考古部門が分離したこともあり図書館的機能を果たすようになったと言われます。

二日目の午後は、伊都歴史資料館を後にして博多に戻り新幹線で北九州市小倉へ。最初に北九州市立考古博物館を訪ねました。そこでは、学芸員の永尾氏の説明と館内の案内を受けました。北九州市立考古博物館は、昭和五四年に考古館及び埋蔵文化センター計画の建設について答申がなされ、昭和五七年に考古博物館として竣工し、昭和五八年に博物館内の展示工事が終わり開館に至っています。北九州市立歴史博物館から分離し、新しい館を建設し考古部門をになっています。このように、考古部門が歴史・民俗とは独立していく傾向にあるようです。それは、開発による発掘や大量の遺物とその整理報告に伴う人件費や広い収蔵庫が必要になってく

二日目の午後は、伊都歴史資料館を後にして博多に戻り新幹線で北九州市小倉へ。最初に北九州市立考古博物館を訪ねました。そこでは、学芸員の永尾氏の説明と館内の案内を受けました。北九州市立考古博物館は、昭和五四年に考古館及び埋蔵文化センター計画の建設について答申がなされ、昭和五七年に考古博物館として竣工し、昭和五八年に博物館内の展示工事が終わり開館に至っています。北九州市立歴史博物館から分離し、新しい館を建設し考古部門をになっています。このように、考古部門が歴史・民俗とは独立していく傾向にあるようです。それは、開発による発掘や大量の遺物とその整理報告に伴う人件費や広い収蔵庫が必要になってく



二日目の午後は、伊都歴史資料館を後にして博多に戻り新幹線で北九州市小倉へ。最初に北九州市立考古博物館を訪ねました。そこでは、学芸員の永尾氏の説明と館内の案内を受けました。北九州市立考古博物館は、昭和五四年に考古館及び埋蔵文化センター計画の建設について答申がなされ、昭和五七年に考古博物館として竣工し、昭和五八年に博物館内の展示工事が終わり開館に至っています。北九州市立歴史博物館から分離し、新しい館を建設し考古部門をになっています。このように、考古部門が歴史・民俗とは独立していく傾向にあるようです。それは、開発による発掘や大量の遺物とその整理報告に伴う人件費や広い収蔵庫が必要になってく

二日目の午後は、伊都歴史資料館を後にして博多に戻り新幹線で北九州市小倉へ。最初に北九州市立考古博物館を訪ねました。そこでは、学芸員の永尾氏の説明と館内の案内を受けました。北九州市立考古博物館は、昭和五四年に考古館及び埋蔵文化センター計画の建設について答申がなされ、昭和五七年に考古博物館として竣工し、昭和五八年に博物館内の展示工事が終わり開館に至っています。北九州市立歴史博物館から分離し、新しい館を建設し考古部門をになっています。このように、考古部門が歴史・民俗とは独立していく傾向にあるようです。それは、開発による発掘や大量の遺物とその整理報告に伴う人件費や広い収蔵庫が必要になってく

二日目の午後は、伊都歴史資料館を後にして博多に戻り新幹線で北九州市小倉へ。最初に北九州市立考古博物館を訪ねました。そこでは、学芸員の永尾氏の説明と館内の案内を受けました。北九州市立考古博物館は、昭和五四年に考古館及び埋蔵文化センター計画の建設について答申がなされ、昭和五七年に考古博物館として竣工し、昭和五八年に博物館内の展示工事が終わり開館に至っています。北九州市立歴史博物館から分離し、新しい館を建設し考古部門をになっています。このように、考古部門が歴史・民俗とは独立していく傾向にあるようです。それは、開発による発掘や大量の遺物とその整理報告に伴う人件費や広い収蔵庫が必要になってく

二日目の午後は、伊都歴史資料館を後にして博多に戻り新幹線で北九州市小倉へ。最初に北九州市立考古博物館を訪ねました。そこでは、学芸員の永尾氏の説明と館内の案内を受けました。北九州市立考古博物館は、昭和五四年に考古館及び埋蔵文化センター計画の建設について答申がなされ、昭和五七年に考古博物館として竣工し、昭和五八年に博物館内の展示工事が終わり開館に至っています。北九州市立歴史博物館から分離し、新しい館を建設し考古部門をになっています。このように、考古部門が歴史・民俗とは独立していく傾向にあるようです。それは、開発による発掘や大量の遺物とその整理報告に伴う人件費や広い収蔵庫が必要になってく

当日午後、さっそく福岡市立歴史博物館と福岡市埋蔵文化財センターを訪ねました。市立歴史博物館では、濱地館長の懇切丁寧な説明がありました。当館は、明治四二年に建てられた保険会社の建物を博物館にしたために、さらには建物自体が重要文化財に指定されていることもあり、いろいろな面で制約を受けています。そのために博物館としての十分な活動ができていないようでした。しかし、開館以来、年一・二回の企画展は継続して行なってきたっており、そのことは、市街地の真中にあっても市民向けの活動をしないことには博物館になかなか足を運んでくれないと言えそうです。



▲福岡市立歴史博物館

福岡市埋蔵文化財センターでは、所長の後藤氏の説明と案内を受けました。開館は昭和五七年で、福岡は古くから大陸との交渉の門戸として発展してきたところでした。近年、福岡市内の開発や発展が目覚ましいことと並行して、発掘調査による出土遺物が膨大な量にのぼっているようです。センターは、福岡市から出土する埋蔵文化財の発掘調査・記録保存・公開する目的を明確に持った施設です。名の示す通り、埋蔵文化財を中心とした保管・修復・展示を行なっています。展示室・教育普及・保存処理・資料整理・管理室などの部屋が十分とられており、特に収蔵部門(収蔵庫・特別収蔵庫・記録類収蔵室)は広く(五六%)とってありました。それでも数年では手狭になってしまっているようです。金属や木製の遺物の保存処理にも力を入れています。

埋蔵文化財の収蔵施設的要素が強く、研究や保存処理などの方に力を入れて行きたい意向がある一方、近くの小学生の学習の場として利用されていますが、もっと活発な教育普及活動の要望が強く出されているようです。ガラス張りの展示物が多い中で、僅かではあるが手にとってみることのできるコーナーがあり、発掘遺物のみじかにするという意味で印象に残っています。

委員 仲原弘哲

無火災の決意と出初式

四氏が県消防協会より表彰

今年一年間の無火災、無災害を祈念する恒例の消防出初式が一月六日午前七時三十分から村コミュニティセンターで多数の来賓が見守る中行われた。

早朝のサイレンの響きを合図に、本今消防今帰仁分遣所の職員十四名と今帰仁村消防団員二十九名が勢揃いし、人員報告。つづいて松田村長、池原収入役らによって服装点検が行われた。式辞の中で松田村長は「予防消防の意識高揚や、日頃の厳しい訓練などの諸活動の成果で災害を未然に防止、被害を最少限に抑えていることは、喜ばしい。今後とも村民の生命と財産を守



▲表彰を受けた四氏

るため頑張った下さい」と激励のため山城村議会議長、池間本部長、吉田県議もそれぞれ祝辞を述べた。

それに応え、与那嶺雄源村消防団長は「温かい激励を受け身の引き締まる思いです。今後も規律ある訓練を重ね、消防の発展に努めたい」と決意を述べた。また長年非常勤消防団員として活躍した宮城徳康、平安常儀、渡久地勝也と消防職員山城好幸の四氏が沖縄県消防協会より優秀消防団員として表彰を

議会チームが二連覇 和気あいあい親善を深める 各種団体ソフトボール大会

村内各種団体親善ソフトボール大会が十二月三日午前八時半に村総合運動公園サブグラウンドで開催された。大会は今年で十一回目を迎える。区長会、農業委員会、教育委員会、選挙管理委員会、議会、役員課長会、農協、糖友社、北部製糖、商工会の十チームが出場し、どの試合も和気あいあいの熱戦が展開された。

対戦の結果、議会、北部製糖、商工会、選挙管理委員会チームがベストフォー入り。決勝戦は議会と北部製糖が対戦23対7で議会チームが優勝(二連覇)を手にした。また試合終了後は村コミュニティセンターに会場を移し、表彰式と懇親会が行われ、今年の運営担当である商工会が準備したおいしい料理に舌鼓を打った。



受けました。ちなみに昨年一年間の本村における消防活動をみますと、救急出動件数二八一件、救急搬送人数二六八人、火災発生件数十件で、損害額二千六十二万六千円です。これらを一昨年と比較してみると、火災発生件数は減少したものの救急出動、搬送人数、損害額ともに増加の傾向をみせている。とくに損害額は一昨年の場合五十万円であり多数の村民の財産が失われている。毎年、年末年始の頃は火災が多くなる時期であり、「消えたかな/気になるあの火も一度」の標語のとおり、くれぐれも火の元には充分注意したいもの。

運動をした後の食事と酒は格別で、ソーミンチャンプルやてびちなどはすぐに売り切れ。なかなか券困気て会を閉じた。

育英会へ寄附金 玉城栄吉氏より

在在の上原氏 贈る サッカーボールを

大阪府吹田市芳野町十五一三玉城栄吉氏(貸ビル、貸倉庫業を営んでいる)より子弟の教育に役立ててほしいと、百万円の寄附が村育英会にありました。玉城氏はこれまで二回にわたって百五十万円の寄附をしておられますが今回は同氏が浄土真宗西本願寺派僧侶の免許を取得したのを記念に郷土である今帰

仁村から素晴らしい人材が輩出することを願っての寄附です。ご芳志どうもありがとうございます。



海邦国体にご出席のため、ふる里を訪問された在在の上原清利美さんご夫妻(字兼次出身)より児童生徒たちの健やかな成長を願い、アルゼンチン製の国際試合の公認サッカーボール十個が村長を通し寄贈されました。これらのボールは村内の各小中高校へ贈られたものです。同氏からは、これまでもアルゼンチンの国花で、可憐で美しい花をさかせるラバッチョとジャカラダの種子が村に贈られています。播種させ村営グラウンドをはじめ村内各地に植栽されています。



▼上原氏夫妻から村長をとおして贈られた

保健婦室だより お気軽にご相談を!



成人病の予防と生活

製糖期を迎え、忙しい毎日をお過ごしのことと思います。ここで忙しいからこそ、健康について考えていただきたいと思ひます。二月一日〜二月七日は、成人病予防週間です。

成人病といえは、ふつう高血圧、動脈硬化、糖尿病、心筋梗塞などを思い浮かべます。だいたい40歳頃から多くなる病気をさしていうことばで、日本独特のことばです。実際使われ始めたころは、びたりとあてはまる言葉でしたが、現在では、動脈硬化、高血圧が子供に増え、脳卒中や心筋梗塞の発病の若年化が問題視されるようになってきました。成人病ということばが

「成人にしかおこらない病気」というまちがったイメージを与えるというので、「長い間の食習慣や生活習慣がつくる病気」という意味から「習慣病」が提案されています。ところで沖縄県は、日本の長寿県であり、昭和60年の平均寿命は、男七十六・三四歳、女八十三・七歳で共に全国一位で、死亡率は、低い方から、埼玉県、神奈川県について第三位です。死亡原因は、ガンが第一位、次に心疾患、脳血管疾患(脳卒中等)の順位となっており、いわゆる三大成人病による死亡者が全体の五十一・一%となっています。

成人病は、親ゆずりの遺伝的な成人病になりやすい体質もありますが、ほとんどが、生活習慣(食事、過労、ストレス、運動不足、生活の不摂生等)からくるものです。年齢とともに老化がすすみ、成人病になっていくことは、やむをえないことですが、そのスピードを遅らせること、防ぐことは、可能なことです。代表的な成人病に癌がありすが、癌の中でも、肺ガンについて、沖縄県は、死亡率が全国一であり、昭和六十年二百九十三名が亡くなっています。本村

肺ガン検診も加わり、胃ガン検診、子宮ガン検診も行なわれています。毎年、定期検診を受けることは、とても大切なことですが、それとともに自分でおかしいと思ったら、すすんで専門医を受診する勇氣も大切です。現在、健康のために煙草をやめる方が年々増えています。煙草の害は、自分の健康を害するだけでなく、家族にも肺癌、肺炎をひきおこすと言われています。次に心筋梗塞、狭心症に代表される心臓病は、心臓を養っている血管の動脈硬化によるもので、(脳卒中もほとんどが動脈硬化によるものです)動脈は、心脈から送られる血液を運ぶパイプで、丈夫につくられていますが、いろいろな原因で、内腔が狭まくなったり、つまったりすると病的な状態を動脈硬



化症といえます。この動脈硬化を早める要因として、体質と加齢の他に、高血圧、運動不足、肥満、糖尿病、高尿酸血症、高脂血症、多血症、喫煙、低栄養、重労働、等があります。これらの危険因子を多くもっている人が、動脈硬化の進行が早く、合併症を起こす危険が高く、逆

に危険因子の数が少ない程、動脈硬化の進行を遅くします。また、高血圧の半数の方は、自覚症状がないので、定期的に血圧を測定することが大切です。最近塩分は、血圧によくはないということもひかえめにして、いろいろ多いと思ひますが、缶詰、加工食品には、塩分がかなり含まれていますので注意しましょう。

ヘルスチェックをしましょう。

- *朝のめざまし
 - 朝、目が覚めた時、だるさを感じたり、床の中でぐずぐずするようでは疲れがたまっている証拠です。
 - 胃が重苦しく感じたり不快な感じはありませんか。あれば、夕食の不規則や酒の量、飲む時間を考えましょう。
- *トイレで点検
 - 便は黒くなっていませんか。血がまじっていませんか。
 - 便は太くて量の多い方がよい。繊維の多い食品は大腸ガンや心筋梗塞の予防に役立ちます。
 - 尿の量やでかたがおかしくないか。あまい果物の臭いや、アワが多くありませんか。
- *鏡にうつった顔は
 - 顔色はよいでしょうか。
 - 眼は充血していませんか。眼がはれぼったい時は、睡眠時間を考えましょう。
 - 「あかんべー」で舌の色が、真白くザラザラしていませんか。

越地分字50周年を迎え 盛大に記念式典



▲子供エイサーで宴を盛り上げた

呱呱の声をあげ今年で半世紀を迎えた字越地(鳥袋松助区長「二十七代目」の五十周年記念式典が、十一月二十八日区民ら約四百人が出席し、村コミュニティセンターで行われ、誓いを新たに、字の益々の発展を祈願した。

式典で鳥袋区長は、「分字五十周年の間には、色々な苦難を乗り越え、他字に肩を並べるほどに発展、多数の人材を世に送り出した。今後とも字の発展のため尚一層のご協力を」と呼びかけ、あいさつ。

また、初代区長の宮里政正さんや歴代の区長二十名の労をねぎらい、感謝状が贈られた。

「湧川誌」が発刊される



編集委員長
与儀銀一さん

区民がいまこいまお待ち望んでいた今帰仁村字湧川(玉城清区長)の字誌「湧川誌」が完成しました。千部が印刷製本され公民館に届けられたのは、奇しくも文化の日の十一月三日のこと。

字誌はA5判で三二三ページにおよび湧川の自然環境、おいたち、門中要覧、行政の移り変わり、産業経済、教育文化、風俗習慣、海外移民、太平洋戦争と湧川を九章に系統だててまとめられ、カラー写真が使われたりっぱなもの。

字誌をつくるきっかけは、前区長の嘉陽宗武さんに子供達が

「謝名誌」、「湧川誌」につづくおらがムラの字誌の誕生を期待したいものです。

▼すばらしい出来栄の湧川誌



国保税は納期までに納めましょう!

健康を守る大切な財源 ↓ 滞納するとみんなが困ります

保険税は

なぜ必要か!

国民健康保険とは

ある日、突然わたしたちの生活を襲う病気やケガで、その家庭は多額の医療費の負担に、苦しまなければならない。

そのようなときのために、収入に応じてお金を出しあい、備えようという助け合いの精神から生まれたのが「国民健康保険」という制度です。

国民健康保険の財源

国保は、加入した人(被保険者)が納める保険税と、国の補助金とを合わせたものを財源として医療費の支払いをしています。

したがって、国保に加入している人が、お医者さんにかかったときには窓口で、実際にかかった医療費の三割を支払うだけで済むことになります。残りの七割は市町村がお医者さんに支払うこととなります。

また、医療費が高額になればそれ以上の割合で、市町村が負担します。

保険税は、どのよう

に使われているか

国保費用負担のしくみ

保険税だけでは、医療費の七割分を支払うことはできませんので、国からの多額な補助金と、保険税を合わせて支払っているのです。保険税がないと国保は成り立ちません。

保険料を納期までに納めることが、私達被保険者ひとりひとりの大切な義務です。

医療費の上昇のため

保険税も上昇

国からの補助金と保険税でまかなわれている医療費は、たとえ多額の補助金があっても、医療費が増えれば、その割合で保険税の負担も増えます。つまり、保険税が高くなるのは医療費がたかさんかかったからです。

医療費を大切にすることとは、お医者さんにかかるなどということではなく、むしろ、わたしたちの健康のためにも、病気の早期発見、早期治療に努めるといことです。

保険税の決めかた

保険税は、市町村ごとに決められ(課税され)ますが、医療費から国の補助金を引いたものを基に、次の方法で計算します。

所得割額

あなたの世帯の前年の収入に応じて計算されます。

平等割額

収入に関係なく、どの世帯にも同じ額を納めていただくという方法。

均等割額

国保に加入した人数に応じて、一人いくらと計算する方法。

資産割額

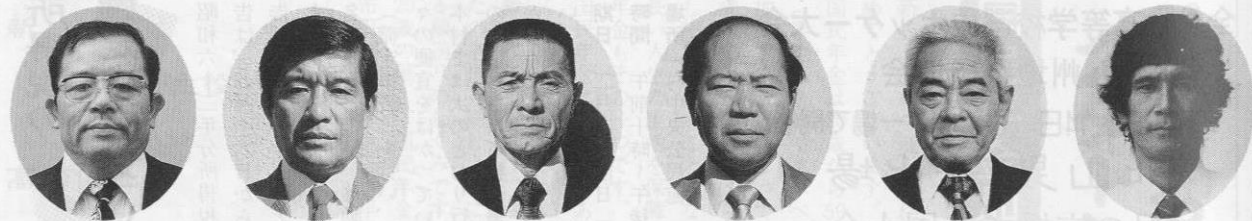
加入者の資産に応じて計算する方法。

それぞれの項目について計算した個人の負担額を合計したものが一年間の保険税となります。

6ヶ字で区長変わる

兼次・与那嶺・仲尾次
謝名・渡喜仁・上運天

写真は新しく区長になられた皆さん



上運天区長 上地啓常さん 渡喜仁区長 照屋昇さん 謝名区長 平田喜直さん 仲尾次区長 国吉真順さん 与那嶺区長 玉城俊雄さん 兼次区長 玉城久資さん



児童手当制度のあらまし

児童手当とは

家庭における生活の安定に寄与するとともに、次代の社会を担う児童の健全な育成及び資質の向上に資することを目的として支給される手当です。

児童手当を受給できる人

昭和63年4月1日からは義務教育就学前の児童を含む18歳未満の児童を2人以上養育している方で収入が一定の額未満の場合に2番目の児童から支給されます。なお、自分のお子さんでなくても、その児童を監護し、一定の生計関係があれば受給できる場合があります。また、義務教育就学前の児童には、病弱、発育不完全その他やむを得ない事由のため就学困難と認められ、現に就学していない児童が含まれます。

児童手当の額

児童手当は、2番目の児童には月額2,500円、3番目以降の児童には、1人につき月額5,000円が義務教育就学まで支給されます。児童手当や特例給付のことについて、おわかりにならないことや、お聞きになりたいことがあれば、村役場厚生課へお問い合わせ下さい。TEL56-4397

請求の方法

昭和63年4月1日に新しく対象となる方は3月31日までに手続きをすませて下さい。

児童手当や特例給付の受給資格があると思われる方で、まだ手当の支給を受けていない方は住所地の市(区)役所、町村役場(公務員の方は勤務先)へ申請の手続きをして下さい。

[昭和63年3月21日までは、2番目の児童は昭和58年4月2日以後に生まれた児童、3番目以降の児童は昭和53年4月2日以後に生まれた児童が手当の対象となります。]

特例給付とは

児童手当の所得要件に該当しないため児童手当の支給対象とならない被用者(厚生年金等に加入している人)又は公務員のうち、収入が一定の額未満の方に事業主の負担により支給されるものです。

新しい年は
あなたが主役です。
高齢化社会
20歳から備えよう!

国民年金は20歳まであなたを育んで来られた両親が65歳から老齢基礎年金を受け、さらにあなたの老後も同じように支給できる順送りのしくみです。20歳の証し、国民年金加入届を市町村国民年金係へ早目に提出して下さい。

20歳からスタート
国民年金加入

新しく20歳を迎えられた皆様おめでとうございます。国民年金は20歳から59歳までの(学生等を除く)すべての人が加入することになっています。成人すると社会的にも義務を果し権利を得ることになります。長い人生の生活を保障する国民年金もその一つです。



昭和六十三年度も村民税・県民税の申告をしていただく時期がまいりました。申告書は、原則として納税者皆様が三月三十一日までに村長に提出するようになっておりますが、納税者の申告事務の便宜を図り、できるだけ多くの方々が期限内に申告をすましていただくため、別記日程により、各字公民館で申告相談・受付・または申告の指導を行いますのでご利用下さい。

おひさしぶり 村民税・県民税の申告を お忘れなく

申告書を出さなければならぬ人

昭和六十三年一月一日現在に今帰仁村に住所があり、昭和六十二年(昭和六十二年十二月三十一日)に所得があり、次の①から⑧までのいずれかに該当する人

申告に持参するもの

- ① 印鑑
 - ② 給与所得者は源泉徴収票(ない人は給与支払者の証明書)
 - ③ 営業、農業、その他事業所得の明細書
 - ④ 不動産所得(軍用地料、家賃その他)の明細書
 - ⑤ 利子、配当所得などの明細書
 - ⑥ 昭和六十二年中に支払った生命保険料、国民健康保険税、国民年金保険料、農協共済、医療費等の領収証
 - ⑦ 雑損控除のある人は消防署の証明書
 - ⑧ 勤労学生の場合は在学証明書
- 注 申告がない場合は、役場の基準で課税されたり、申告がないため、証明書が発行できなくなったり、皆さんに不利になる場合があります。

昭和62年度 村民税申告日程表

字名	月	日	曜日	時間
今泊	2月	15日・16日	月・火	9時30分から 午後4時まで
兼次		15日	月	
諸志		16日	火	
与那嶺		17日	水	
仲尾次		17日	水	
崎山	3月	3日	木	10時～午後4時
平敷	3月	3日	木	
越地	2月	19日	金	
謝名	2月	19日	金	
仲宗根	2月	25日・26日	木・金	
玉城	2月	23日	火	
呉我山	2月	23日	火	
湧川	2月	25日・26日	木・金	
天底	2月	29日	月	
勢理客	2月	29日	月	
渡喜仁	3月	1日	火	
上運天	3月	1日	火	
運天	3月	2日	水	
古宇利	3月	2日	水	

声かけあい
皆んなで
豊かな納村づくり

全日本高等学校選抜ホッケー大会
九州地区予選会
2月13日～14日 村ホッケー場で開催
北山男・女出場
村民の広援で全国大会へ
送りましょう!

所得税の 確定申告について

昭和六十二年分所得税の確定申告は、二月十六日から始まり、申告期限は三月十五日となっております。名護税務署では、移動納税相談(確定申告)を行い、地域の方々の便宜をはかっています。本村では次のとおり行われまので、わざわざ税務署まで出向かなくても、当日お済ませ下さい。

期日 二月二十四日(水)
時間 午前10時～午後四時
場所 村中央公民館



2月1日
3月2日

村民カレンダー



2/1月	○ことばの教室 (コミセン 9:00~12:00)
2火	○ことばの教室 (コミセン 9:00~12:00)
3水	○心配ごと相談 (コミセン 13:00~17:00)
4木	○第11回リゾート大学沖縄酒田村御一行来村 (6日まで)
5金	○ことばの教室 (コミセン 9:00~12:00) ○DT、風しん予防接種 (湧川小中 9:30)
6土	○健康相談 (保健婦室 9:00~11:00)
7日	
8月	○ことばの教室 (コミセン 9:00~12:00)
9火	○ことばの教室 (コミセン 9:00~12:00) ○母子保健推進委員定例会 (コミセン 14:00) ○手話サークル (コミセン 19:30~21:00)
10水	○心配ごと相談 (コミセン 13:00~15:00) ○リハビリテーション (コミセン 13:00~15:00) ○青少年移動劇場 (兼小 9:00) (湧小 11:00) ○子豚セリ市 (家畜セリ市場 13:00)
11木	○建国記念日
12金	○ことばの教室 (コミセン 9:00~12:00) ○1才6ヶ月検診 (コミセン 13:00)
13土	○全日本高等学校選抜ホッケー大会九州地区予選会 (運動公園) ○健康相談 (保健婦室 9:00~11:00) ○北山高校フルートコンサート (コミセン 16:00~19:30)
14日	
15月	○ことばの教室 (コミセン 9:00~12:00) ○3才児検診 (コミセン 13:00)

16火	○ことばの教室 (コミセン 9:00~12:00) ○手話サークル (コミセン 19:30~21:00) ○肉用牛セリ市 (家畜セリ市場 11:00)
17水	○心配ごと相談 (コミセン 13:00~17:00)
18木	
19金	○ことばの教室 (コミセン 9:00~12:00) ○身体障害者巡回相談 (コミセン 11:00) ○安産教室及び妊婦食実習 (中央公民館 13:00)
20土	○身体障害者巡回相談 (コミセン 11:00) ○健康相談 (保健婦室 9:00~11:00)
21日	○少年少女ミニバスケット大会 (湧川小中体育館 9:00)
22月	○ことばの教室 (コミセン 9:00~12:00)
23火	○ことばの教室 (コミセン 9:00~12:00) ○手話サークル (コミセン 19:30~21:00) ○デイケア
24水	○リハビリテーション (コミセン 13:00~15:00) ○心配ごと相談 (コミセン 13:00~17:00)
25木	
26金	○ことばの教室 (コミセン 9:00~12:00) ○子豚セリ市 (家畜セリ市場 11:00)
27土	○第4回社会教育振興大会 (コミセン 14:00) ○健康相談 (保健婦室 9:00~11:00)
28日	
29月	○ことばの教室 (コミセン 9:00)
3/1火	○ことばの教室 (コミセン 9:00~12:00) ○手話サークル (コミセン 19:30~21:00)
2水	

役場の電話番号

企画課	2255
建設課	2256
財政課	2257
経済委員	4397
農業委員	4398
厚生課	2647
水道課	2645
教育委員	4742
社会協	2101
セ	2102
務民務課	2105
務納	

■ 忙わしく働いた後にそれなりの成果が表われた時の爽やかな喜びは何とも言えないもの…。

しかし今季のキビ作農家とパイン農家の作業風景はなんとなく足どりが重いような気がしてならない。わが国の農政は、これでもいいのでしょうか？

■ 今冬は異状気象？暖冬が続く、寒さを感じたのも数日。

南国沖縄ではもう桜の花も見頃で、ボカボカ陽気に誘われたメジロも枝から枝へピョンピョン飛び回わり、春の訪れを感じる。

■ 農家ではキビ刈が始まり、西瓜や花きの手入れ、出荷作業と、どの農家も猫の手も借りたいほど、一年で最も忙しい季節。

編集後記