

今帰仁村の人口

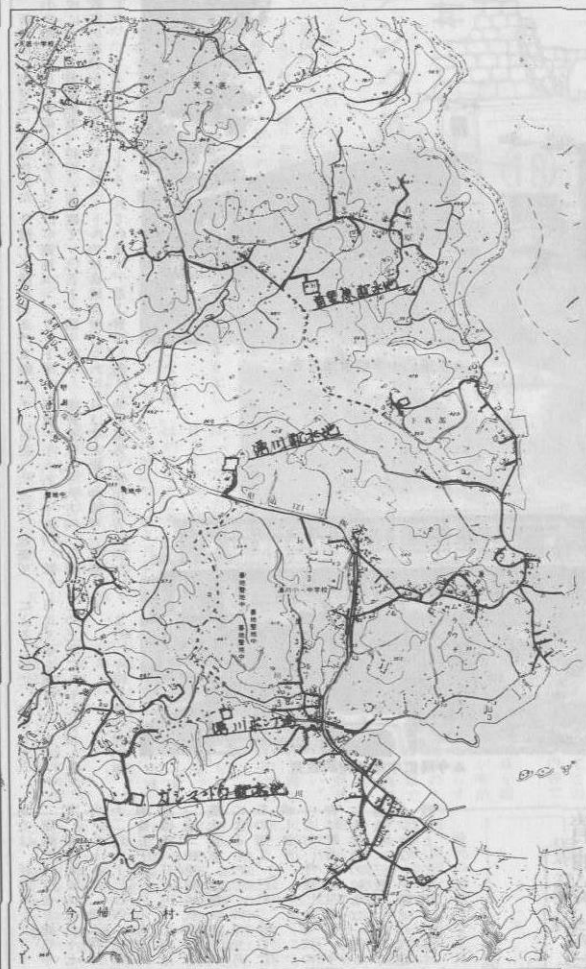
昭和55年2月29日現在
 男 5,122人(+13)
 女 5,242人(+10)
 計 10,364人(+13)
 世帯主 2,745戸(+2)
 ()内は前月比

広報 なきじん



第 53 号

編集発行 今帰仁村役場企画室
 〒905 04 沖縄県今帰仁村字仲宗根219
 TEL 098056-2101
 印刷 沖縄高透印刷株式会社
 高透印刷字兼城577
 TEL 0988-89-5533



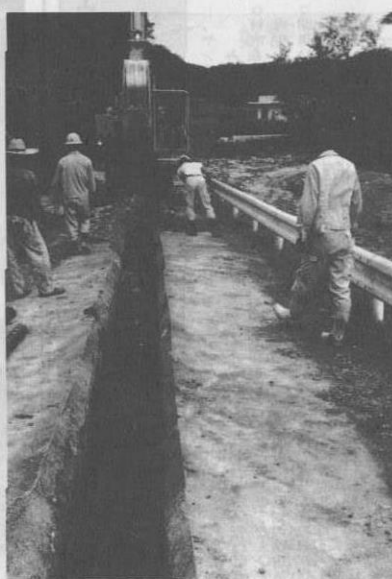
▲送水管・配水管の配置図(実線-配水管、点線-送水管)

昭和五十五年度の予算案は、一般会計が十八億七千六百四十四千円、特別会計が七億一千六百三十三万七



▲松田村長

湧川地区水道工事がまもなく完成
 今後の給水体制に期待



▲湧川地区水道工事

送水管(二、三、八〇メートル) 配水管(一、三、二〇四メートル) を布設

湧川地区内の水道施設改良工事が、村の簡易水道施設整備事業の一環として進められています。工事は今

桶仁建設(宮城康吉社長)によるもので、昨年九月に着工しておりまもなく完成します。総事業費は一億二

千円(内訳：国庫補助金八千万円、国民年金積立還元融資金四千万円)で、工事概要は次のとおりとな

- 配水池(二百立方メートル)
- ポンプ場
- ポンプ井(五十立方メートル)
- 送水管(二、三、八〇メートル)
- 配水管(一、三、二〇四メートル)

水としていました。しかし、生活文化の向上に伴い、水の消費量も増える一方で、当時の施設計画では豊富な水を供給できるのは低地区だけに、高台では、晩のピーク時になると出水が悪く、さらには施設の老朽化も激しく有取率は五十％程度という有様でした。

今回の工事は、それらの施設の改良と村管理の統一をはかるためのもの、高橋宗武湧川区長は「湧川では

水事情が極端に悪く、住民の不便をかこつていました。この改良によって生活の改善を期しています。

善がなされるでしょう」と今後の給水体制に大きな期待をかけています。

昭和55年 第1回

村議会(定例会)始まる 予算案など22件を審議

昭和五十五年第一回今帰仁村議会(定例会)が、三月十二日から開会されました。今定例会は、三月十二日から三十一日まで、日程は十二日(十三日)提案理由の説明、十四日(十七日)一般質問、十八日(二十九日)議案審議、三十一日採決・閉会となっています。

今定例会の提案事項の説明の中で、松田村長は本年度の施政方針を述べ「経済の停滞、長期インフレなど、社会情勢は一段と厳しものがあるが、画一化された行政でなく、地方の時代にふさわしい実りある豊かな村づくりを推進していきたい」と所信の一端を表明しました。

昭和五十五年の予算案は、一般会計が十八億七千六百四十四千円、特別会計が七億一千六百三十三万七

国民年金積立還元融資金とは

国民年金積立金は、将来の年金給付の重要な財源として、強制的に賦課徴収された保険料の集積であり、何より安全かつ有利に運用しなければならぬとされています。この年金積立金は大蔵省から毎年度、年金福祉

百二十四万四千円
 ○国庫支出金十六億七千二万四千円
 ○村債一億二千八百三十三万二千円
 ○その他一億七千四百三十二万二千円

なお、予算内容など詳しくのことにつきましては次号で紹介したいと思います。

進む学校施設整備事業

今中の普通教室など近く完成

新年度に向けて、今帰仁小学校ならびに今帰仁中学校において普通教室、特別教室の建設が進められています。



▲今帰仁小学校普通教室

今帰仁小学校の正門東側では、鉄筋コンクリート平屋建て、三三五四平方メートルの校舎建設が行なわれています。総工費は、四



▲今帰仁中学校特別教室

千二百四十六万円(建築工事費三千六百五十万円、設備費五百九十六万円)。請この三月二十日に完成します。また、今帰仁中学校の東

側では、鉄筋コンクリート二階建ての校舎を建築中です。建物面積は五百七十七平方メートルで、総工費は六千二百三十三万円(建築工事費五千四百三十三万円、設備費八百万円)。工事は田

組(田港朝祐代表)と渡慶次電気(渡慶次直正代表)によるもので、昨年九月一日の着工。三月二十日に完成します。

なお、今帰仁小学校の校舎は普通教室四教室、今帰仁中学校の校舎は一階が普通教室(三教室)、二階がスタジオなどを備えた視聴覚教室として利用されます。

児童の安全

児童を事故から守ろう

新入交

もすぐ新学期です。特に新入生をお持ちの御母さんは、学校の行き帰りが気になります。今年度の新入生児童は、兼次小一三十九人、今帰仁小一七十三人、天底小一四十二人、涌川小一十六人、古宇利小一三三人の合計百七十三人。これらの児童を交通事故から守るために、家庭で次の点に気を付けてあげましょう。

通学路を実際に歩いてみよう
通学時間にあわせ、お母



帰宅時間を約束させよう

学校が終わったら、寄り道をしないで、まっすぐ帰宅させるように、帰宅時間を約束させ、しっかり守らせることも交通事故を防止するうえで大切です。

精神病院を本部に開設

医療法人白寿会

四月一日から業務開始

へ三月三十一日まで、申し込み順四十名で切り

海洋博後の不況で営業を停止していた本部町の本テルが、百八十床の精神病院

松田さんが母子健大会で表彰

字仲宗根二九六の松田苗さんが二月二十日、自治会館(那覇市)で行なわれた「第十三回沖縄県母子保健・家族計画大会(沖縄県ならびに沖縄県予防医学協会主催)」において、大会

表彰を受けました。松田さんは、昭和二十五

年、村で助産所を開設以来、妊産婦検診の啓蒙に尽力。さらに、保健所、村当局と連携を密に、妊産婦相談各種検診、母親学級などに積極的な協力実践して、大

大に地域母子保健事業に貢献した功績が認められたものです。

若者の広場に集まれ

中央青年教室

働く青年が純粋な心をよせあい、スポーツ、文化、レクリエーション等を通して多くの仲間と語りあおう中、

中央公民館では、グループやサークル活動での施設の利用を歓迎します。また、各種学級や教室、講座等も計画してあります。お気軽にお問い合わせ下さい。

中央公民館(T.E.L. 二六四七、二六四五)

中央公民館講座に
参加しませんか
施設の利用も歓迎

マスコの発達した今日、テレビ、ラジオ、新聞等とおおしらいろいな知識を得ることが出来ます。しかし、忙しい日常生活の中では、主婦のおしゆのらしの知恵の交歓が一番効果があるように思っています。

楽しく学ぶ 婦人学級へどうぞ



こんな皆さんの婦人学級へぜひあなたも参加してみませんか。

内容：映画フォーラム、料理、映画講座、視察研修等。毎月一回の予定で、開講は四月の予定です。申し込みは村中央公民館

診察費が高いと思われがちだが、いっしょに考えよう。これは、公立病院と同様に利用してほしいと話している。

現在、名護保健所管内における推計患者数は千四百四十八人。そのほとんどが金武の琉球精神病院、中南部の病院で入院治療を行



本部記念病院



▲与那嶺長浜で貝拾いを楽しむ保養団



13

イチグシク墓

イチグシク墓は、崎山部落と平敷部落の境介をなしている「ピシチガ」下流にある古い墓である。一帯は「ナトウ」と呼ばれ、テーで築き表面を漆喰で固めて、片屋根の軒先裏は垂木の形を模した割込がなされている。墓の出入口は石灰石をアーチ状に削って築いた大変立派な墓である。橋下の対岸に築かれ、架橋によって容易に渡ることが出来る。

墓の構造は涯面を掘り込み屋根上部を片流れにしたもので、入口となっている屋根の部分は一段と高くこさえてある。周りを亀甲乱れ積（アイカタ積）の石積で築き表面を漆喰で固めて、片屋根の軒先裏は垂木の形を模した割込がなされている。墓の出入口は石灰石をアーチ状に削って築いた大変立派な墓である。橋下の対岸に築かれ、架橋によって容易に渡ることが出来る。



▲ピシチガ下流にあるイチグシク墓

は「七月十六日 八月廿三日まで仕候。石さいいなはのせそこや、わきさき山大やくもい同人房大あむしられ 同人子たまくすくのろくもい 右三人入申候ために石さいいなのみたて申候」とあり、裏面に

記されている方々の事を記した碑文の表面には「大清康熙九年庚戌八月廿三日、さき山大やくもい同人房大あむしられ 同人子たまくすくのろくもい 右三人入申候ために石さいいなのみたて申候」とあり、裏面に

好評をよぶ 深められた 村民との交流

沖縄・酒田村

市民リゾートセンター沖繩酒田村（山形県保善団）の一行（市原寿藏團長以下百四十人）が今年も三月一日から四日まで今帰仁村を訪れました。

沖繩酒田村は、昭和五十三年四月に山形県酒田市民三十三人が参加しスタートしたもので、五十四年二月一十五日、今回百四十人と、年を追うごとに参加人員が多くなっています。このプログラムは、山形県出身の伊藤東京大学教授の提唱によるもの。東北地方に古くから慣習として継承されていく「湯治保養」を温かくしかも長寿県である沖繩県で実施する構想が、山形、沖繩両県で検討され今日に至っています。

これまで参加された方は南国沖繩で保養をしながら心身の健康を養い、また村民の温かい接待に感激されこのプログラムを高く評価しています。さらに、昨年の九月には今帰仁村長を始め、三十一人の今帰仁、本部両町村の山形県善訪団を編成し初めて酒田市を訪問。歓迎式では、第一回、第二回に来村したはとんとの方が出席され、双方の交流が一層深められました。

なお、今回の沖繩酒田村に参加されたのは、酒田市民ス復興まつり五人を含む酒田市百八、周辺五町（遊佐町、八幡町、平田町、松山町、余目町）四十人の方々。

一行は、三月一日午後



▲お別れにミス酒田を囲んで……

県政のよりよい 向上のために 県政モニターを募集

一般の人民大衆が幕を設けることができるのが明治の中頃頃であることからすると、めくまれた階級の人たちであったことが推察できる。イチグシク墓の周辺には風葬墓も多くあるが、現在、それらの時代的前後関係は把握されていない。また、この碑文は古文書としても大変重要なものである。

なお、この墓は「ピシチガワ」門中として、(文)維持管理をしていて、(文)村教育委員会、松田朝雄)兼今回で村内文化財めぐりには終わります。

次回から新しいシリールを予定していますので二期待下さい。

アンケートの回答。モニ

村された後、二日村内観光歓迎の夕べ、三日自由行動を楽しむ、村民とのふれあいを深める中で、四日、本

太陽の花を毎日出荷

「太陽の花」の出荷が、毎朝村役場前広場で行なわれている。村内の花き栽培農家は二十戸。栽培面積は二二、六一〇坪。太陽熱をふんだんにあびた色あややかな菊、グラジオラスなどが箱づめされ、県花き園芸組合を通じて、東京、大阪などの本土市場に出荷される。

なお、栽培農家では、土づくりに努力しており、村内の花きは「県内では最も優秀」との折り紙がつけられている。

出荷準備の栽培農家(上)箱づめされた後、出荷される菊(下)

北山郷友会名簿を発刊

那覇近郊在住の村出身者で構成する北山郷友会ではこのたび「郷友会名簿の改訂版」を発刊した。那覇在住村人会の歴史は古く、大正初期の結成昭和三十六年には、四千名余の会員を有し、名称も「北山郷友会」に改められた。今回の発刊は十七年ぶりのもので、会員も五、九六八人に増加している。

会長の屋嘉部氏は発刊のあいさつの中で「この冊子が会員や郷里の村人の心のきずなとなり、会の発展の基となれば幸いです」と結んでいる。

国民年金特例納付制度実施中

今年の6月30日まで これが最後のチャンス

国民年金特例納付制度実施中
★期限は今年の六月三十日まで★
日本は今や若年金の時代です。もし、将来あなただけが年金を受けられないと大変なことです。保険料は納め忘れて二年で時効になってそれ以後は納めることができません。しかし、今ならこの納め忘れの保険料を納めることができ、あなたの年金を復活させることができます。
★★この機会をがしたらもうだめです★★
納め忘れの保険料が納められるのは今年の六月三十日までです。これが最後のチャンスです。



死亡一時金は、保険料を三年以上納めていた人が、年金をもらわないで亡くなった場合、その人といっしょに生活していた遺族に支給されるものです。
(受けられる条件)
次のすべてにあてはまる必要があります。
(1) 亡くなった人が、国民年金の保険料を三年以上納めていて、国民年金のきよ出制の年金(保険料を納めて受ける年金)をもらって受ける順番(先順位)もこのとおりです。
(2) 配偶者
(3) 父子
(4) 孫
(5) 祖父母
(6) 兄弟姉妹
(3) その人がなくなったことによって、国民年金の遺児年金や寡婦年金を受けていないこと。
(受給額)
保険料を納めた期間が、三年以上二十年未満の場合付加保険料を三年以上納めていたときは、二万三千元に別途八千五百円が加算されます。

国民年金の知識

死亡一時金

亡くなった人といっしょに生活していた遺族に死亡一時金を受けることができる遺族は次のとおりです。
つまり、自分より先順位の方がおられます。同時に自分と同順位の方が死亡一時金を受けていない場合に限り受けられます。

春の交通安全県民運動

四月六日～十五日

昼間でも光る「ライト」が身を守る

二輪車の激増に伴い、交通事故の三〇%が二輪車乗者という現実があります。結果になっていまいましい。そのため、沖縄県では二輪車前照燈昼間点燈運動が実施されています。運動期間は三月一日より十二月三十一日まで。十月十四日、次の日に留意して実行しましょう。
① エンジン始動と同時にライトを点灯しなすよ。
② 四〇C以上の三輪車は受けられる順序(先順位)もこのとおりです。
③ その人がなくなったことによって、国民年金の遺児年金や寡婦年金を受けていないこと。
(受給額)
保険料を納めた期間が、三年以上二十年未満の場合付加保険料を三年以上納めていたときは、二万三千元に別途八千五百円が加算されます。

七十年になれば老齢福祉年金をもらえらると思われている人はいませんか。もういっしょに、老齢福祉年金がもらえる人は、明治三十四年四月一日以前に生まれた人です。
★★今からでも加入できます★★
国民年金は六十歳までに加入してはならない。将来年金をもらうことができず、未加入の人で今から加入しても年金をもらえません。まだ国民年金に加入していない人でも、今回の特例納付により加入し、さかのぼって保険料を納めれば年金をもらうことができます。また、強い姿勢で対処することになっていますので、くれぐれもご用心。
善の全交通安全県民運動(四月六日～十五日)
この運動は、すべての者に交通安全思想を普及し、正しい交通ルールとマナーの実践を習慣づけることにより、交通事故防止をはかるというものです。
運動の重点項目
○ 歩行者の交通事故防止
○ 自転車の安全利用の促進
○ 安全運転管理の充実
○ 道路の正しい利用
○ 二輪車前照燈昼間点燈運動の推進
正しい交通ルールをみんなの力で、
加入してはならない方は早め加入しついでに、
★★四月より保険料の額がかわります★★
保険料については五十四年度は月額三千三百円でしたが、昭和五十五年(四月)から、月額三千七百七十円になります。また、従来年間四回に分けて保険料を徴収してきましたが、昭和五十五年度は年間六回、二ヵ月ごとに徴収したいと思っておりますのでご協力をお願いいたします。
なお、国民年金についてはわからないことやお困りなさいたいことがありましたらお気軽に村役場国民年金係にご相談下さい。

親子で作ろう楽しい工作

空き箱で 小物入れつきブックエンドをつくろう

(完成図)

〈用意するもの〉
○ 空き箱(6つ)
○ ボール紙
○ 接着剤
○ おり紙

〈作り方〉
① ボール紙は空き箱3つよりやや大きめに切る(2枚作り)
② 空き箱の箱を裏返し、裏に接着剤を塗る(2つとも、9割りにする)
③ 3つの箱の底をそろえてはる
④ ボール紙の上に③の箱をはる
⑤ おり紙などを④にははる一段見ばえがします

三月のカレンダー

二七日(内) 妊婦相談(十三時、役場ホール)
二九日(出) 健康相談(八時三十分～十二時、保健婦室)

四月のカレンダー

四日(出) 自治女性交際講座(十九時、今泊公民館)
六日(出) 春の交通安全県民運動(十五日まで)
九日(休) 乳児健診(十時、中央公民館)
十日(休) 乳児健診(十時、中央公民館)
十日(休) 離乳食実習(十三時三十分、中央公民館)
十三日(出) 海洋少年団活動(十四時、中央公民館)
十四日(出) 成人相談(十三時、今泊公民館)
十五日(休) 成人相談(十三時、兼次公民館)
十六日(休) 成人相談(十三時、兼次公民館)
十七日(休) 中央高齢者教育講座(十四時、中央公民館)
十七日(休) 成人相談(十三時、与那根、天底公民館)
十八日(休) 成人相談(十三時、平敷、清川公民館)
二十日(休) 村公民館協議会(六時、中央公民館)
二二日(休) 成人相談(十三時、仲尾、渡喜仁公民館)
二三日(休) 成人相談(十三時、崎山、運天公民館)
二四日(休) 成人相談(十三時、謝名、上運天公民館)
二五日(休) 一歳半健診(二時、役場ホール)
二七日(出) 海洋少年団活動(十四時、中央公民館)
二十八日(休) 成人相談(十三時、仲尾公民館)
三十日(休) 成人相談(十三時、玉城公民館)

○ 古典音楽クラブ(毎月十五日、十四時、中央公民館)
○ クラス同好会(毎月火、木(二十時)、中央公民館)
○ 心配ごと相談(毎月水曜日十三時三十分、中央公民館)
○ 健康相談(毎月土曜日八時三十分～十二時、保健婦室)

新しく、幼児小学生向け絵本、児童文学書がたくさんあります。又、一般向け図書もたくさんありますので、どんどんご利用下さい。子ども会、グループ、各部落での団体利用の貸出も致しますので申し込み下さい。お届けします。

貸出日 月曜日～土曜日
時間 午前九時～午後五時
貸出一回につき三冊、十日以内に返却下さい。
図書室の本の利用はすべて無料

★新刊図書紹介★

○ 世界の民話全集25巻 ○ 世界の伝記全集50巻
○ 太平洋戦争沈没艦船遭難調査大鑑
○ 沖縄関係全図書 ○ 児童向け児童書

★御 贈★

与那根悦子さん(字仲宗根)より
ライオン人間世界史 全21巻
村農業協同組合より
北山郷友会(那覇在)より
玉城長盛さん(那覇市松川三二五)より
玉城長盛作「くばの葉」
伊志哲次さん(本部町宇字志)より
具志敏路